



§ 157

Maa-aineslupa ja ympäristölupa Kemijoki Oy Pirttikoski, Rovaniemi

ROIDno-2024-1561

Valmistelija / lisätiedot:
Carita Lallukka
carita.lallukka@rovaniemi.fi
ympäristötarkastaja

Liitteet

- 1 Lupapäätös
- 2 Lupahakemus
- 3 Lausunto
- 4 Vastine

Kemijoki Oy on hakenut maa-aineslupaa ja ympäristölupaa Rovaniemen kaupungin Pirttikoskelle tilalle Pirttikosken voimalaitos RN:o 698-402-331-4. Luvanhakija omistaa tilan. Ottamisalue sijaitsee noin 67 km Rovaniemen kaupungista kaakkoon, Pirttikosken vesivoimalaitoksen eteläpuolella ja voimalaitoksen alakanavan länsipuolella. Ottamisalueen koordinaatit N=7356999 ja E=506651 (ETRS TM-35). Kulkuyhteys toiminta-alueelle tapahtuu Tunnelitien kautta. Lähimmät asuinrakennukset sijaitsevat noin 530 m etäisyydellä etelälounaassa ja noin 570 m etäisyydellä lännessä. Toiminta-alue ei sijoitu pohjavesialueelle eikä alueen läheisyydessä ei ole luonto- tai suojelukohteita. Ottamisalueelta noin 140 m itään sijaitsee Pirttikosken voimalaitosyhdyskunta, joka kuuluu valtakunnallisesti merkittäviin rakennettuihin kulttuuriympäristökohteisiin (museovirasto). Lähin merkittävä vesistö on Kemijoki noin 240 m etäisyydellä. Rovaniemen ja Itä-Lapin maakuntakaavassa alue on merkitty maa-ainesten ottoalueeksi (EO 2473). Rovaniemen kaupungin ympäristölautakunta on myöntänyt alueelle maa-aineslupan 712/2019 (30.9.2019 § 27). Maa-aineslupa päättyy 4.11.2024. Alueella ei ole aiempaa ympäristölupaa.

Maa-aineslupaa haetaan kymmenen (10) vuoden aikana toteutettavalle yhteensä 42 000 m³ suuruiselle maa-aineksen otolle. Ottamisalueen pinta-ala on noin 2,0 ha. Alin suunniteltu ottamistaso on +134,48 (N2000) ja ottamissyvyys 0-12 m. Alueelta saatava materiaali on läjitettyä louhetta, jota tullaan käyttämään sellaisenaan rannansuojausten rakennusmateriaalina ja voimalaitoksen patoturvallisuuden ylläpitämiseen. Osa materiaalista murskataan ja käytetään lähialueen tiestön kunnossapitoon.

Ympäristölupaa haetaan maa-aineksen (louheen) murskaamiseen. Louhittavan ja murskattavan maa-aineksen määrä on keskimäärin noin 8 600 tonnia vuodessa ja maksimissaan 17 000 tonnia vuodessa. Kallioulouheen murskaustoiminta alueella on tuotantopakso-periaatteella toteutettavaa toimintaa ja tuotantopaksoja arvioidaan olevan kysynnän mukaan 1-3 kertaa vuodessa. Tuotantopakson pituus on kerrallaan noin 1-2 kuukautta. Toiminta-ajat tuotantopakson aikana ovat hakemuksen mukaan seuraavat: louheen rikotus ma-pe klo 8-18, kallioulouheen murskaaminen ma-pe klo 7-22 sekä valmiin kalliomurskeen kuormaus ja kuljetus ma-pe klo 6-22.

Hakemus on kuulutettu Rovaniemen kaupungin julkisella ilmoitustaululla 9.10.-15.11.2024 välisenä aikana, Hakemuksen vireilletulosta on ilmoitettu myös Lapin



Kansassa 9.10.2024. Hakemuksesta annettiin yksi (1) lausunto. Kemijoki Oy on antanut vastineensa lausuntoon. Hakemuksesta ei jätetty muistutuksia tai esitetty mielipiteitä.

Ympäristötarkastaja:

Ympäristölautakunta päättää myöntää Kemijoki Oy:lle maa-ainesluvan liitteen 1 mukaisesti.

Kun tämä lupapäätös on saanut lainvoiman ja Kemijoki Oy on toimittanut päätöksen mukaisen vakuuden, alueelle aiemmin myönnetyn maa-ainesluvan 712/2019 vakuus palautetaan Kemijoki Oy:lle.

Ehdotus

Esittelijä: Hannu Kangas, johtava rakennustarkastaja

Ympäristölautakunta päättää ympäristötarkastajan esityksen mukaisesti.

Päätös

Ympäristölautakunta kuuli asiassa johtava ympäristötarkastaja Tarja Bergmania.

Ympäristölautakunta päätti yksimielisesti esittelijän esityksen mukaisesti.

Tiedoksi

Hakija, Lapin ELY-keskus, Rovaniemen kaupungin terveydensuojeluviranomainen, Rovaniemen kaupungin ympäristövalvonta



Otteen oikeaksi todistaa

Rovaniemi
13.12.2024



Maarit Tervo
hallintosihteeri

Tiedoksianto asianosaiselle

Julkinen kuulutus 18.12.2024 - 24.1.2025.



Hallintovalitus

§157

Hallintovalitus

OTE: Hallintovalitus Vaasan HaO, 7/30 pv, julkinen kuulutus, ympäristönsuojelu

VALITUSOSOITUS

Tähän päätökseen haetaan muutosta hallintovalituksella.

Valitusoikeus

Tähän päätökseen saa hakea muutosta se, johon päätös on kohdistettu tai jonka oikeuteen, velvollisuuteen tai etuun päätös välittömästi vaikuttaa ja se, jonka valitusoikeudesta laissa erikseen säädetään. Viranomainen saa hakea muutosta valittamalla myös, jos valittaminen on tarpeen viranomaisen valvottavana olevan yleisen edun vuoksi.

Valitusaika

Valitus on tehtävä 30 päivän kuluessa päätöksen tiedoksisaannista.

Valitus on toimitettava valitusviranomaiselle viimeistään valitusajan viimeisenä päivänä ennen valitusviranomaisen aukioloajan päättymistä.

Asianosaisen katsotaan saaneen päätöksestä tiedon, jollei muuta näytetä, seitsemän päivän kuluttua kirjeen lähettämisestä. Päätöksen katsotaan tulleen *viranomaisen* tietoon kuitenkin kirjeen saapumispäivänä.

Käytettäessä tavallista sähköistä tiedoksiantoa asianomaisen katsotaan saaneen päätöksestä tiedon, jollei muuta näytetä, kolmantena päivänä viestin lähettämisestä.

Tiedoksisaantipäivää ei lueta valitusaikaan. Jos valitusajan viimeinen päivä on pyhäpäivä, itsenäisyyspäivä, vapunpäivä, joulukuun- tai juhannusaatto tai arkilauantai, saa valituksen tehdä ensimmäisenä arkipäivänä sen jälkeen.

Valitusviranomainen

Viranomainen, jolle valitus tehdään on **Vaasan hallinto-oikeus**

Postiosoite: PL 204, 65101 Vaasa

Käyntiosoite: Korsholmanpuistikko 43, 4. krs

Sähköpostiosoite: vaasa.hao(at)oikeus.fi

Telefax: 029 5642 760

Puhelin: 029 5642 611(vaihde) tai 029 5642 780 (kirjaamo)

Virka-aika: ma - pe kello 8.00 – 16.15

Valituksen voi tehdä myös hallinto- ja erityistuomioistuinten asiointipalvelussa osoitteessa <https://asiointi.oikeus.fi/hallintotuomioistuimet/#/>.

Valituksen muoto ja sisältö

Valitus on tehtävä kirjallisesti. Myös sähköinen asiakirja täyttää vaatimuksen kirjallisesta muodosta.

Valituksessa on ilmoitettava:



- 1) päätös, johon haetaan muutosta (valituksen kohteena oleva päätös);
- 2) miltä kohdin päätökseen haetaan muutosta ja mitä muutoksia siihen vaaditaan tehtäväksi (vaatimukset);
- 3) vaatimusten perustelut;
- 4) mihin valitusoikeus perustuu, jos valituksen kohteena oleva päätös ei kohdistu valittajaan.

Valituksessa on lisäksi ilmoitettava valittajan nimi ja yhteystiedot. Jos puhevaltaa käyttää valittajan laillinen edustaja tai asiamies, myös tämän yhteystiedot on ilmoitettava. Yhteystietojen muutoksesta on valituksen vireillä ollessa ilmoitettava viipymättä hallintotuomioistuimelle.

Valituksessa on ilmoitettava myös se postiosoite ja mahdollinen muu osoite, johon oikeudenkäyntiin liittyvät asiakirjat voidaan lähettää (prosessiosoite). Mikäli valittaja on ilmoittanut enemmän kuin yhden prosessiosoitteen, voi hallintotuomioistuin valita, mihin ilmoitetuista osoitteista se toimittaa oikeudenkäyntiin liittyvät asiakirjat.

Valitukseen on liitettävä:

- 1) valituksen kohteena oleva päätös valitusosoituksineen;
- 2) selvitys siitä, milloin valittaja on saanut päätöksen tiedoksi, tai muu selvitys valitusajan alkamisen ajankohdasta;
- 3) asiakirjat, joihin valittaja vetoaa vaatimuksensa tueksi, jollei niitä ole jo aikaisemmin toimitettu viranomaiselle.

Oikeudenkäyntimaksu

Muutoksenhakuasian vireille panijalta peritään oikeudenkäyntimaksu sen mukaan kuin tuomioistuinmaksulaissa (1455/2015 <https://www.finlex.fi/fi/laki/ajantasa/2015/20151455?search%5Btype%5D=pika&search%5Bpika%5D=tuomioistuinmaksulaki>) säädetään.

Hallinto-oikeudessa valituksen käsittelystä perittävä oikeudenkäyntimaksu on 250 euroa. Mikäli hallinto-oikeus muuttaa valituksenalaista päätöstä muutoksenhakijan eduksi, oikeudenkäyntimaksua ei peritä. Maksua ei myöskään peritä eräissä asiaryhmissä eikä myöskään, mikäli asianosainen on muualla laissa vapautettu maksusta. Maksuvelvollinen on vireillepanija ja maksu on valituskirjelmä kohtainen.

Pöytäkirja

Päätöstä koskevia pöytäkirjanotteita ja liitteitä voi pyytää Rovaniemen kaupungin kirjaamosta.

Postiosoite: PL 8216, 96101 Rovaniemi

Käyntiosoite: Osviitta asiointipiste, Koskikatu 19, Rovaniemi

Sähköpostiosoite: kirjaamo(at)rovaniemi.fi,

henkilö- ja arkaluonteisia tietoja sisältävät sähköpostit osoitteesta: <https://turvaposti.rovaniemi.fi> osoitteeseen kirjaamo(at)rovaniemi.fi

Faksinumero: 016 322 6450

Puhelinnumero: 016 3221



Kaupunginkirjaamon aukioloaika: ma - pe kello 9 - 15.

Asianosaiselle lähetettyyn otteeseen on merkitty päätöksen lähettämispäivä ja -tapa.

ASIA

Päätös maa-aineslain 4 §:n ja ympäristönsuojelulain 35 §:n mukaisesta lupahakemuksesta, sekä maa-aineslain 21 §:n ja ympäristönsuojelulain 199 §:n mukaisesta pyynnöstä aloittaa toiminta muutoksenhausta huolimatta.

LUVAN HAKIJA

Kemijoki Oy (0192171-7)

LAITOS/TOIMINTA JA SEN SIJAINTI

Kemijoki Oy hakee maa-aineslupaa maa-aineksen ottamiseen sekä ympäristölupaa maa-aineksen murskaamiseen.

Hakemuksen mukainen toiminta-alue sijaitsee Rovaniemen kaupungin Pirttikoskella tilalla Pirttikosken voimalaitos RN:o 698-402-331-4.

Toiminta-alueen koordinaatit ovat N=7356999 ja E=506651 (ETRS TM-35).

LUVAN HAKEMISEN PERUSTE

Maa-aineslain (MAL 555/1981) 4 §:n mukaan maa-ainesten ottamiseen on oltava lupa.

Ympäristönsuojelulain (527/2014) 27 § mukaan ympäristön pilaantumisen vaaraa aiheuttavaan toimintaan on oltava lupa. YSL liite 1 taulukko 2 kohta 7 c ja e mukaan luvanvaraisia toimintoja ovat kivenlouhinta, jossa kiviainesta käsitellään vähintään 50 päivää sekä tietyille alueelle sijoitettava siirrettävä murskaamo, jonka toiminta-aika on yhteensä vähintään 50 päivää.

MAL 4 a § ja YSL 47 a §:n mukaan maa-ainesten ottamista koskeva lupahakemus ja samaa hanketta koskeva ympäristölupahakemus on käsiteltävä yhdessä ja ratkaistava samalla päätöksellä, jollei sitä ole erityisestä syystä pidettävä tarpeettomana.

LUPAVIRANOMAISEN TOIMIVALTA

Maa-aineslain mukaan maa-ainesten ottamista koskevan lupa-asian ratkaisee kunnan ympäristönsuojeluviranomainen. (MAL 7 §)

Ympäristönsuojeluasetuksen mukaan kunnan ympäristönsuojeluviranomainen ratkaisee kivenlouhintaa ja murskaamista käsittelyä koskevan ympäristölupa-asian. (YSL 27 §, YSA 2 §)

Rovaniemen kaupungin hallintosäännön mukaan Rovaniemen kaupungin ympäristönsuojeluviranomaisena toimii ympäristölautakunta.

LUPAHAKEMUKSEN VIREILLETULO

Lupahakemus on tullut vireille 19.4.2024. Hakemusta on täydennetty 16.9.2024.

TOIMINTAA KOSKEVAT LUVAT, SOPIMUKSET JA ALUEEN KAAVOITUSTILANNE

Rovaniemen kaupungin ympäristölautakunta on myöntänyt alueelle maa-ainesluvan 712/2019 (30.9.2019 § 27). Maa-aineslupa on päättynyt 4.11.2024. Alueella ei ole aiempaa ympäristölupaa.

Luvan hakija omistaa lupahakemuksen mukaisen alueen.

Lupahakemuksen mukaisella alueella ei ole asema- tai yleiskaavaa. Rovaniemen ja Itä-Lapin maakuntakaavassa alue on merkitty maa-ainesten ottoalueeksi (EO 2473).

LAITOKSEN SIJAINNITPAIKKA JA SEN YMPÄRISTÖ

Hakemuksen mukainen toiminta-alue sijaitsee Rovaniemen kaupungin Rovaniemen Pirttikoskella noin 67 km Rovaniemen kaupungista kaakkoon, Pirttikosken vesivoimalaitoksen eteläpuolella ja voimalaitoksen alakanavan länsipuolella. Kulkuyhteys toiminta-alueelle tapahtuu Tunnelitien kautta. Lähimmät asuinrakennukset sijaitsevat noin 530 m etäisyydellä etelälounaassa ja noin 570 m etäisyydellä lännessä. Toiminta-alue ei sijoitu pohjavesialueelle eikä alueen läheisyydessä ei ole luonto- tai suojelukohhteita. Ottamisalueelta noin 140 m itään sijaitsee Pirttikosken voimalaitosyhdyskunta, joka kuuluu valtakunnallisesti merkittäviin rakennettuihin kulttuuriympäristökohteisiin (museovirasto). Lähin merkittävä vesistö on Kemijoki noin 240 m etäisyydellä toiminta-alueesta.

TOIMINTA

Maa-aineslupaa haetaan kymmenen (10) vuoden aikana toteutettavalle 42 000 m³ suuruiselle maa-aineksen otolle. Ottamisalueen pinta-ala on noin 2,0 ha. Alin suunniteltu ottamistaso on +134,48 (N2000) ja ottamissyvyys 0-12 m. Alueelta saatava materiaali on läjitettyä louhetta, jota tullaan käyttämään sellaisenaan rannansuojausten rakennusmateriaalina ja voimalaitoksen patoturvallisuuden ylläpitämiseen. Osa materiaalista murskataan ja käytetään lähialueen tiestön kunnossapitoon.

Ympäristölupaa haetaan maa-aineksen (kalliolouheen) murskaamiseen. Louhittavan ja murskattavan maa-aineksen määrä on keskimäärin noin 8 600 tonnia vuodessa ja maksimissaan 17 000 tonnia vuodessa. Kalliolouheen murskaustoiminta alueella on tuotantojakso-periaatteella toteutettavaa toimintaa ja tuotantojaksoja arvioidaan olevan kysynnän mukaan 1–3 kertaa vuodessa. Tuotantojakson pituus on kerrallaan noin 1–2 kuukautta. Toiminta-ajat tuotantojakson aikana ovat hakemuksen mukaan seuraavat:

- louheen rikotus ma-pe klo 8–18
- kalliolouheen murskaaminen ma-pe klo 7–22
- valmiin kalliomurskeen kuormaus ja kuljetus ma-pe klo 6–22.

Ottotoiminnassa käytettävät koneet ovat: kaivinkone (rikotus, kaivaminen), mobiili murskauslaitos (materiaalin jalostus), pyöräkuormaaja (lopputuotteen siirrot, läjittäminen ja lastaus), kuorma-autot (materiaalin poiskuljetus).

Alueen maisemointi

Maamateriaalin ottamisen jälkeen alue jää metsätalouskäyttöön. Alueen jälkihoitotöinä luiskat muotoillaan kaltevuuteen 1:3 tai loivempi lopullisen maisemoinnin yhteydessä. Lopullista maisemointia voidaan elävöittää kasaamalla kiviä, tekemällä kumpuja ja muita pyöreitä muotoja mahdollisimman luonnonmukaisesti. Jälkihoitotöitä voidaan tehdä myös vaihteittain ottotoiminnan edetessä. Tämä on suositeltavaa, jolloin alkuosa alkaa metsittymään aiemmin. Jälkihoitona ei kuitenkaan tehdä erillisiä multauksia tai istutuksia, vaan pintamaita pyritään käyttämään kasvualustana. Luonnollinen metsäroskaantumisen, ruohottumisen ja siemennys annetaan tapahtua ajan kanssa. Ympäröivä metsä siementää alueen tehokkaasti. Ottamistoiminnan jälkeen alue palautuu metsätalouskäyttöön. Lopullisesta metsittämisestä vastaa luvan haltija.

Turvallisuus ja liikenne

Ottamisalueen nurkat ja kulmat merkitään paaluin maastoon näkyvästi ja tarvittaessa ottamisalueen rajalinjat myös tiheämmin. Jos työaikainen ottorintuus on korkea ja jyrkempi kuin 1:1–2, turvallisuusmerkintä tehdään maastoon rintauksen yläkanttiin esimerkiksi näkyvin paaluin tai aitaamalla. Toiminnan aikaisia pinta- ja silttimaakasoja on hyvä sijoittaa ottamisen reunoille suojavalliksi. Materiaalioton lopulliset luiskat tehdään jyrkkyyteen 1:3 tai loivempi lopullisen maisemoinnin yhteydessä luiskaamalla. Luiskaaminen voidaan toteuttaa louhimalla, kasaamalla kiviä tai lohkareita ja pintamaita käyttämällä. Lopullinen maisemointi voidaan toteuttaa

tekemällä kumpuja ja muita pyöreitä muotoja mahdollisimman luonnonmukaisesti. Maa-ainesten oton aikana noudatetaan yleisiä työturvallisuusohjeita- ja määräyksiä.

Toiminta-alueelle kulku tapahtuu olemassa olevan tieyhteyden Tunnelitien kautta. Työaikaiset liikennejärjestelyt toiminta-alueella ja yleisillä teillä järjestetään turvallisesti ja mahdollisimman jouhevasti. Liikennemäärä kesäaikaan on 0-20 ajoneuvoa vuorokaudessa. Sorapintaisen tien pölyämistä voidaan estää tarvittaessa kastelemalla, suolaamalla ja ajonopeuksia alentamalla.

Polttoaineet ja kemikaalit sekä niiden varastointi

Polttoaineet, öljyt ja voiteluaineet varastoidaan kaksoisvaipallisissa säiliöissä tai valuma-altaallisissa suojakonteissa. Alueella varastoitavien öljytuotteiden määrät on esitetty taulukossa 1.

Taulukko 1. Toiminta-alueella varastoitavat kemikaalit.

Kemikaali	Keskimääräinen kulutus (t tai m ³ /a)	Maksimikulutus (t tai m ³ /a)	Varastointipaikka
Kevyt polttoöljy	14	35	Polttoaine säilytetään 2-vaippasäiliöissä tai valuma-altaallisissa suojakonteissa
Öljyt	0,3	1,0	Öljyt säilytetään 2-vaippasäiliöissä tai valuma-altaallisissa suojakonteissa
Voiteluaineet	0,2	0,5	Voiteluaineet säilytetään 2-vaippasäiliöissä tai valuma-altaallisissa suojakonteissa

Toiminnassa syntyvät jätteet

Toiminnassa syntyy vähäinen määrä talousjätettä ja käymäläjätettä. Vaaralliset jätteet säilytetään lukitussa varastokontissa asianmukaisin varoitusmerkinnöin. Vaarallinen jäte toimitetaan Kierrätyspuisto Residuum Oy:lle vähintään kerran vuodessa ja jätteestä laaditaan jätteesiirtoasiakirja, joka luovutetaan jätteen vastaanottajalle. Taulukossa 2 on esitetty toiminnassa syntyvien jätteiden määrät, varastointi ja toimituspaikat.

Taulukko 2. Toiminnassa syntyvät jätteet.

Jätenimike	Arvioitu määrä (kg/a)	Varastointi	Toimituspaikka
Talousjäte	500	Kerätään talousjätteille varattuun jäteastiaan	Napapiirin Residuum Oy
Käymäläjäte	500	Kerätään umpisäiliöön	Napapiirin Residuum Oy
Vaaralliset jätteet		Kerätään varastokonttiin niille varattuihin astioihin	Napapiirin Residuum Oy

Kaivannaisjätteen jätehuoltosuunnitelma

Hakemuksen kaivannaisjätteen jätehuoltosuunnitelman mukaan alueella syntyy noin 500 m³ alueelta kuorittavaa pintamaata ja noin 50 m³ kantoja ja hakkuutähteitä. Pintamaat käytetään myöhemmin ottamisalueen maisemointiin, kuten myös seulontakivet ja lohkareet. Kannot ja hakkuutähteet viedään muualle jatkokäyttöön

Energian käyttö

Murskauslaitoksen käyttöenergia tuotetaan aggregaatilla, joiden polttoaineena on kevyt polttoöljy. Arvio sähkön kulutuksesta on 0,18 GWh/v.

Veden käyttö

Pölyntorjuntaan käytettävä vesi tuodaan paikalle säiliöautolla.

HAKIJAN SELVITYS YMPÄRISTÖKUORMITUKSESTA JA SEN RAJOITTAMISESTA

Toiminta-alueella noudatetaan valvovan viranomaisen ohjeita ja määräyksiä. Mikäli kaivamisessa havaitaan pohjavettä, kaivamisen pohjan tasoa nostetaan välittömästi siten, että pohjaveden päälle jätetään vähintään 1–2 m:n puhdas maakerros. Alueelle asennetaan tarvittaessa pohjaveden havaintoputki viranomaisen osoittamaan paikkaan. Putki tulee asentaa kairaamalla siten, että putken alapää ulottuu noin 3 m pohjaveden pinnan alapuolelle. Havaintoputken alapäässä tulee olla vähintään 2 m pituinen siivilä ja putki tulee varustaa asianmukaisella kannella ja vandaalivarustuksella. Putken sijainti ja korkeus mitataan ja mittauksen tarkkuus tulee olla vastaava kuin em. korkopisteiden. Melu- ja pölyhaitta tulee olemaan normaalia, mutta alueen läheisyydessä ei ole pysyvää asutusta, joka voisi häiriintyä ottotoiminnan vuoksi. Sorapintaisen tien pölyämistä voidaan estää tarvittaessa kastelemalla, suolaamalla ja ajonopeuksia alentamalla. Toiminta-alueelle rakennetaan kevyt katos, jossa säilytetään imeytys ja kuiviketarvikkeet, sekä sammutuskalusto sateelta suojattuna. Lisäksi asennetaan tyhjä astia roskille ja käytetyille imeytysaineille pois kuljetettavaksi mahdollisimman nopeasti. Lupa-alueella työskentelevien koneiden kuntoa seurataan niin, että mahdolliset vuodot havaitaan ja korjataan välittömästi.

Melu ja ääriä

Melua syntyy kaikissa työvaiheissa, mutta melu ei alueen syrjäisen sijainnin vuoksi ohjearvoja ylittävästi ulotu häiriintyviin kohteisiin. Murskauslaitos sijoitetaan alhaisimmalle mahdolliselle tasolle ja toiminnan aikaisia pintamaakasoja voidaan sijoittaa ottoalueen reunoille suoja- ja meluvalleiksi.

Päästöt ilmaan

Toiminnasta aiheutuvia päästöjä ja niiden riskejä vähennetään koneiden ja laitteiden osalta käyttämällä parasta käyttökelpoista tekniikkaa ja huoltamalla ne säännöllisesti. Pölyhaitta tulee olemaan normaalia, mutta alueen läheisyydessä ei ole pysyvää asutusta, joka voisi häiriintyä ottotoiminnan vuoksi. Sorapintaisen tien pölyämistä

voidaan estää tarvittaessa kastelemalla, suolaamalla ja ajonopeuksia alentamalla. Toiminnassa käytettävien polttonesteen palamisen yhteydessä ilmaan pääsee hiukkasia 0,2 tonnia, typen oksideja 0,008 tonnia, rikkidioksideja 0,001 tonnia ja hiilidioksidia 10 tonnia vuodessa.

Päästöt maaperään ja vesiin

Poltto- ja voiteluaineet säilytetään 2-vaippasäiliöissä tai valuma-altaallisissa suojakonteissa. Polttoaineita ei varastoida pidempiaikaisesti suunnitellulla toiminta-alueella. Alueella säilytetään imeytys- ja kuiviketarvikkeita sateelta suojattuna. Alueella työskentelevien koneiden kuntoa seurataan siten, että mahdolliset vuodot havaitaan ja korjataan välittömästi. Jos työkoneita säilytetään yöllä maainesialueella, niille rakennetaan tarvittaessa varastointialue sitä varten. Kallioulouheen murskauksesta ei synny hulevesiä. Sosiaalituloissa tarvittava vesi tuodaan paikalle ns. kantovetenä, jolloin siitä syntyy vähäiset määrät harmaata jätevettä. Sosiaalituloissa syntyvät vähäiset määrät harmaata jätevettä imeytetään maahan ja ruskeat jätevedet kerätään umpisäiliöön jonka tyhjennykset hoitaa paikallinen jätteenkeräysyritys.

Jätevedet ja päästöt viemäriin

Toiminnassa ei synny jätevesiä eikä päästöjä pinta- tai pohjavesiin.

VAIKUTUKSET YMPÄRISTÖÖN

Suunniteltu toiminta aiheuttaa muutoksia itse ottamisalueelle, mutta toiminta ei tule muuttamaan näkymää kaukomaisemassa. Ottaminen suoritetaan niin, että vaikutus luontoon ja maisemakuvaan on mahdollisimman vähäinen. Alue maisemoidaan lopuksi, mutta jälkihoitotöitä voidaan tehdä myös vaiheittain ottotoiminnan edetessä.

Tämä on suositeltavaa, jolloin alkuosa alkaa metsittymään aiemmin. Alueen läheisyydessä ei ole pysyvää asutusta, jolle ottotoiminta voisi aiheuttaa häiriötä. Oton vaikutusalueella ei ole tiedossa olevia suojelualueita tai -kohteita. Toiminta-alue ei sijaitse pohjavesialueella. Lähin pohjavesialue sijaitsee noin 1,5 km alueelta luoteeseen (Kumpu 12699152). Alueen välittömässä läheisyydessä ei ole suojelualueita tai arvokkaita kivikkoja. Maa-ainesottopaikalta ei ole suoraa vesistöyhteyttä Natura-alueeseen. Toiminnasta aiheutuva pöly, melu ja värinä jäävät asumisalueella alle raja- ja ohjearvojen. Toiminnalla ei ole vaikutusta yleiseen viihtyvyyteen tai terveyteen. Ottamisalue on vanha ottamisalue ja toiminnan jatkumisella ei ole vaikutusta alueen luontoarvoihin, maisemaan tai rakennettuun ympäristöön. Toiminnasta ei aiheudu haitallisia päästöjä vesistöön. Toiminnasta ei aiheudu haitallisia ilmapäästöjä. Toiminnasta ei aiheudu haitallisia vaikutuksia maaperään ja pohjaveteen.

TOIMINNAN JA SEN VAIKUTUSTEN TARKKAILU

Toiminnan käyttötarkkailuna koneet ja laitteet tarkastetaan aina työvuoron alkaessa. Toiminnasta pidetään käyttöpäiväkirjaa, joka tarvittaessa toimitetaan valvontaviranomaiselle. Käyttöpöytäkirjasta käyvät ilmi prosessin valvontaan ja aistinvaraiseen havainnointiin liittyvät toimenpiteet. Ennen toiminnan aloittamista ilmoitetaan työmaavastuuhenkilöiden tiedot. Pölyn ja melun leviämistä seurataan aistinvaraisesti. Havaitut poikkeamat huomioidaan ja korjaavat toimenpiteet tehdään välittömästi. Vuosittain toimitetaan valvontaviranomaiselle edellistä vuotta koskeva raportti laitoksen toiminnasta.

POIKKEUKSELLISET TILANTEET JA NIIHIN VARAUTUMINEN

Toiminta-alueella noudatetaan valvovan viranomaisen ohjeita ja määräyksiä. Melu- ja pölyhaitta tulee olemaan normaalia, mutta alueen välittömässä läheisyydessä ei ole pysyvää asutusta, joka voisi häiriintyä ottotoiminnan vuoksi. Sorapintaisen tien pölyämistä voidaan estää tarvittaessa kastelemalla, suolaamalla ja ajonopeuksia alentamalla.

Käytettävät polttonestesäiliöt ovat kiinteästi valuma-altaallisia tai kaksoisvaippasäiliöitä, joissa on ylitäytönesto- ja laponestolaitteisto. Imeytys- ja kuiviketarikkeet, sekä sammutuskalusto säilytetään sateelta suojattuna alueella. Alueella on tyhjä astia roskille ja käytetyille imeytysaineille pois kuljetettavaksi. Lupa-alueella työskentelevien koneiden kuntoa seurataan niin, että mahdolliset vuodot havaitaan ja korjataan välittömästi. Polttoaineita ei varastoida pidempiaikaisesti toiminta-alueella. Mikäli työkoneita säilytetään alueella pitempiaikaisesti, rakennetaan niille suunnitelmien mukainen tukitoiminta-alue. Murskauslaitoksen normaalista toiminnasta ei aiheudu haittaa pohja- ja pintavesille. Maaperän likaantumisvaara aiheutuu alueella varastoitavien ja käsiteltävien poltto- ja voiteluaineiden sekä laitteissa ja koneissa käytettävien hydraulikkaöljyjen riskistä onnettomuus- ja häiriötilanteessa. Polttoaineputkisto on pääsääntöisesti teräsrakenteinen. Letkuston taitekohdat ja joustavat liitoskudokset ovat teräskudoksella vahvistettua letkua. Letkustojen kuntoa seurataan viikoittain. Alueella työskenneltäessä kiinnitetään erityistä huomiota laitteiden ja koneiden kuntoon sekä öljyn ja polttoaineiden huolelliseen käsittelyyn. Työkoneisiin varataan öljynimeytymateriaalia riittävä määrä, jotta mahdollisen öljyvahingon sattuessa voidaan heti ryhtyä asianmukaisiin torjuntatoimenpiteisiin. Vahingoista ilmoitetaan välittömästi valvovalle viranomaiselle sekä paikalliselle pelastusyksikölle. Toiminnanharjoittaja tiedottaa tarvittaessa tilanteesta alueelliselle ELY-keskukselle.

ASIAN KÄSITTELY

Lupahakemuksesta tiedottaminen

Maa-aines- ja ympäristölupa-asian vireilläolosta on kuulutettu Rovaniemen kaupungin sähköisellä ilmoitustaululla 9.10.–15.11.2024 välisenä aikana. Ilmoitus hakemuksen vireilläolosta on julkaistu Lapin Kansa-lehdessä 9.10.2024. Asian vireilläolosta on erikseen annettu tieto niille, joita asian on katsottu erityisesti

koskevan. Hakemusasiakirjat ovat kuulutusaikana olleet nähtävillä myös Rovaniemen kaupungin asiakaspalvelupiste Osviitassa (os. Koskikatu 19) sekä Rovaniemen kaupungin ympäristövalvonnassa osoitteessa Mäntyvaarantie 2. (MAL 3 §, YSL 44 §)

Lausunnot

Hakemuksesta on pyydetty kunnan terveydensuojeluviranomaisen lausunto. (MAL 4 §, YSL 36 §)

Rovaniemen kaupungin terveydensuojeluviranomaisen lausunto

Terveydensuojeluviranomaisen lausunnon mukaan hakemuksen mukaisen luvan myöntämiselle ei ole terveydensuojelullisia esteitä. Toiminta tulee järjestää niin, ettei siitä aiheudu lähiympäristöön pöly-, värinä- tai meluhaittaa. Kaikissa toiminnoissa on huolehdittava, ettei toiminta heikennä asumismukavuutta tai aiheuta terveyshaittoja tai terveyshaitan mahdollisuutta toiminta-alueen lähiympäristön asukkaille. Lupaa myönnettäessä tulee varmistaa, että toiminnan aiheuttamien vaikutusten tarkkailu on riittävää. Terveydensuojeluviranomainen edellyttää, että toiminnassa tulee noudattaa parasta käyttökelpoista tekniikkaa terveyshaittojen estämiseksi. Terveydensuojelulain (763/1994) mukaisesti elinympäristöön vaikuttavan toiminnan harjoittajan on tunnistettava toimintansa terveyshaittaa aiheuttavat riskit ja seurattava niihin vaikuttavia tekijöitä. Toimintaa on harjoitettava siten, että terveyshaittojen syntyminen mahdollisuuksien mukaan estyy.

Hakijan kuuleminen ja vastine

Luvan hakijalle on toimitettu hakemuksesta annettu lausunto. Luvan hakijalla ei ollut huomautettavaa terveydensuojeluviranomaisen lausuntoon.

Muistutukset ja mielipiteet

Hakemuksen johdosta ei jätetty muistutuksia.

YMPÄRISTÖNSUOJELUVIRANOMAISEN RATKAISU

Rovaniemen kaupungin ympäristönsuojeluviranomainen myöntää Kemijoki Oy:lle maa-ainelain 4 §:n mukaisen luvan maa-aineksen ottamiseen sekä ympäristönsuojelulain 27 §:ssä tarkoitetun ympäristöluvan maa-aineksen murskaamiseen Rovaniemen kaupungin Pirttikosken kylään tilalle Pirttikosken voimalaitos RN:o 698–402–331–4. Toiminnassa on noudatettava tässä päätöksessä annettuja lupamääräyksiä ja toissijaisesti hakemuksessa ilmoitettuja asioita, jos niistä ei ole lupamääräystä.

Toimintaa koskevat yleiset lupamääräykset

1. Maa-ainesten kokonaisottomäärä on enintään 42 000 m³. Hakijan on huolehdittava siitä, ettei ottamisessa ylitetä sallittua kokonaisottomäärää. (MAL 11 §, MAA 6 §)

2. Alueella saa murskata irrotettuja maa-aineksia enintään 17 000 tonnia vuodessa. Hakijan on huolehdittava siitä, ettei murskauksessa ylitetä sallittua murskausmäärää. (YSL 52 §, VNA 713/2014 15 §)

3. Ennen ottamistoiminnan aloittamista lupahakemuksessa esitetyn ottamisalueen nurkat on selkeästi merkitty maastoon (esim. paaluttamalla), maa-ainesten oton aloituskohtiin on merkitty hyväksytty ottamistaso, hyväksyttävissä oleva lupapäätöksen mukainen vakuus on asetettuna sekä aloitustarkastus pidettynä. (MAL 11 §, MAA 6 §)

4. Alin ottamistaso on hakemuksessa esitetty +134.48 (N2000), jota ei saa alittaa. Ylimmän havaitun luonnollisen pohjaveden pinnan yläpuolelle on aina jätettävä vähintään kahden (2) metrin vahvuinen suojakerros. (MAL 11 §, MAA 6 §)

5. Maa-ainesten ottaminen on järjestettävä siten, että ottamisalue on turvallinen alueella liikkujille maa-ainestenoton aikana ja sen päätyttyä. Jyrkät rinteet on aidattava tai merkittävä selkeästi esimerkiksi aidalla. Siimojen käyttö merkitsemiseen on kielletty. Toiminta-alueen ympäristöön tulee laittaa riittävä määrä varoituskylttejä, jotka ovat näkyvissä myös talvella. (MAL 11 §, MAA 6 §)

6. Päivittäisessä toiminnassa tulee noudattaa seuraavia kellonaikoja:

- murskausta saa tehdä arkipäivisin (ma-pe) kello 7.00–22.00
- rikutusta saa tehdä arkipäivisin (ma-pe) kello 8.00–18.00
- kuormaamista ja edelleen kuljetusta saa tehdä arkipäivisin (ma-pe) kello 7.00–22.00.

Viikonloppuisin ja arkipyhinä melua aiheuttava toiminta alueella on kielletty. (YSL 7,52§, VNA 713/2014 15§, NaapL 17§, VNA 800/2010 8 §)

Melua ja tärinää koskevat lupamääräykset

7. Toiminnassa syntyvän melun A-painotettu keskiäänitaso (L_{Aeq}) ei saa ylittää lähimmissä häiriytyvissä kohteissa ulkona piha-alueella mitattuna päivällä (klo 07:00–22:00) 55 dB eikä yöllä (klo 22:00–07:00) 50 dB. Loma-asumiseen käytettävillä alueilla melun A-painotettu keskiäänitaso ei saa ylittää päivällä 45 dB ja yöllä 40 dB. (YSL 52 §, VNA 713/2014 15 §, NaapL 17 § VNA 800/2010 7 §)

8. Murskausasema ja sen melulähteet on sijoitettava mahdollisuuksien mukaan toiminta-alueen alimmalle tasolle ja siten, että ottamisalueen seinämät estävät äänen etenemistä häiriintyvien kohteiden suuntaan. (VNA 800/2010 6 §, YSL 7, 52 §, VNA 713/2014 15 §, NaapL 17 §)

9. Murskattavan materiaalin ja valmiin murskeen varastokasat on sijoitettava alueelle mahdollisuuksien mukaan niin, että ne estävät melun leviämistä häiriintyvien kohteiden suuntiin. (VNA 800/2010 6 §, YSL 7, 52 §, VNA 713/2014 15 §, NaapL 17 §)

10. Murskausaseman aiheuttamaa melua on lisäksi tarvittaessa torjuttava käyttämällä koteloiteja, kumituksia tai vastaavia muita parhaan käyttökelpoisen tekniikan mukaisia menetelmiä. (VNA 800/2010 6 §, YSL 7, 52 §, VNA 713/2014 15 §, NaapL 17 §)

11. Kaikki toiminta alueella tulee toteuttaa niin, ettei se aiheuta turvallisuusriskiä alueella liikkuville ja että toiminnasta aiheutuva melu ja tärinä jäävät mahdollisimman pieneksi. (YSL 52, 62 §, VNA 713/2014 15 §)

12. Lupaviranomainen voi tarvittaessa velvoittaa toiminnanharjoittajan suorittamaan melumittauksia lähimmissä häiriintyvissä kohteissa ja antaa meluntorjuntatoimenpiteitä koskevia lisämääräyksiä. (VNA 800/2010 13 §, YSL 7, 52, 62 §, VNA 713/2014 15 §, NaapL 17 §)

Päästöjä ilmaan koskevat lupamääräykset

13. Toiminnasta ei saa aiheutua pölyhaittaa. Pölyn leviäminen ympäristöön on estettävä kastelulla, toimintojen sijoittelulla, putoamiskorkeuksien säätämällä, teknisillä ratkaisuilla kuten koteloinneilla tai muilla parhaan käyttökelpoisen tekniikan mukaisilla menetelmillä. Ellei haitallista pölyämistä voida muutoin estää, pölyä aiheuttava toiminta on keskeytettävä. (MAL 11 §, MAA 6 §, VNA 800/2010 4 §, YSL 7, 52 §, VNA 713/2014 15 §, NaapL 17 §, JL 13 §)

14. Ajoneuvojen kuormien ja alueelle johtavien teiden pölyäminen on estettävä siten, ettei toiminnasta aiheudu pölyhaittaa (esim. kastelemalla). (VNA 800/2010 4 §, YSL 7, 52 §, VNA 713/2014 15 §, NaapL 17 §)

15. Lupaviranomainen voi tarvittaessa velvoittaa toiminnanharjoittajan suorittamaan hiukkasmittauksia ja antaa hiukkaspäästöjen alentamista koskevia lisämääräyksiä. (VNA 800/2010 13 §, YSL 7, 52, 62 §, VNA 713/2014 15 §, NaapL 17 §)

Päästöjä maaperään ja pohjaveteen koskevat lupamääräykset

16. Öljytuotteiden ja muiden ympäristölle haitallisten aineiden pääsy alueen maaperään ja pohjaveteen on estettävä. (MAL 11 §, MAA 6 §, VNA 800/2010 9 §, YSL 7, 16, 17, 52 §, VNA 713/2014 15 §)

17. Alueelle sijoitettavien polttoainesäiliöiden on oltava polttonesteiden varastointiin tarkoitettuja, kaksoisvaipallisia tai kiinteällä ja katetulla valuma-altaalla varustettuja sekä ylitäytönestimellä varustettuja säiliöitä. (VNA 800/2010 9 §, YSL 7, 16, 17, 52 §, VNA 713/2014 15 §)

18. Poltto- ja voiteluaineiden sekä muiden kemikaalien varastointi- ja käsittelyalueilla maaperä tulee suojata nesteitä läpäisemättömällä pinnoitteella. Alueen tulee olla reunoiltaan korotettu siten, että vahinkotapauksissa maahan valuva neste ei pääse leviämään ympäristöön. (VNA 800/2010 9 §, YSL 7, 16, 17, 52 §, VNA 713/2014 15 §)

19. Koneiden ja laitteiden huolto tulee tehdä ensisijaisesti toiminta-alueen ulkopuolella. Välttämättömiä korjaustoimenpiteitä tehtäessä on huolehdittava siitä, että polttoaineita tai muita pilaantumisen vaaraa aiheuttavia aineita ei pääse maaperään tai pohjaveteen. (YSL 7, 16, 17, 52 ja 66 §, JL 13 ja 72 §)

Jätehuoltoa koskevat lupamääräykset

20. Toiminnanharjoittajan on järjestettävä toiminta-alueen jätehuolto siten, että jätteistä tai jätehuollosta ei aiheudu maaperän, pintavesien tai kaivojen pilaantumista, ympäristön roskaantumista, epäsiisteyttä, yleisen turvallisuuden heikentymistä eikä haittaa terveydelle tai ympäristölle. (MAL 11 §, MAA 6 §, VNA 800/2010 11 §, JL 13, 15, 16, 17, 72 §, JA 7, 9 §, YSL 7, 16, 17, 52, 58 §, VNA 713/2014 15 §)

21. Toiminnassa on huolehdittava, että jätettä syntyy mahdollisimman vähän. Muodostuvista jätteistä on pidettävä kirjaa, josta ilmenee jätteen määrä, laatu sekä toimitusaika ja -paikka. Jätteitä ei saa haudata alueelle. Jätteet, joita ei voi kierrättää tai käyttää uudelleen, on toimitettava hyödynnettäväksi tai käsiteltäväksi toimijalle, jonka ympäristöluvassa tai sitä vastaavassa päätöksessä on hyväksytty kyseisen jätteen vastaanotto. (VNA 800/2010 11 §, JL 13, 15, 16, 17, 72 §, JA 7, 9 §, YSL 7, 16, 17, 52, 58 §, VNA 713/2014 15 §)

22. Vaaralliset jätteet tulee merkitä ja pitää erillään muista jätteistä omista astioissaan niille varatussa tiivispohjaisessa, katetussa ja reunakorokkeella varustetussa tilassa. Vaarallista jätettä ei saa varastoida alueella toimintajaksojen ulkopuolella. Vaarallisten jätteiden siirrosta on laadittava siirtoasiakirja, josta ilmenee valtioneuvoston asetuksen jätteistä (179/2012) mukaiset tiedot vaarallisista jätteistä. Vaaralliset jätteet on toimitettava hyödynnettäväksi tai käsiteltäväksi vähintään kerran vuodessa laitokseen, jonka ympäristöluvassa tällaisen jätteen vastaanotto on sallittu. (VNA 800/2010 11 §, JL 121 §, YSL 52, 58 §, VNA 15 §)

23. Pintamaat tulee säilyttää alueella niin, että ne voidaan hyödyntää alueen maisemoinnissa maa-ainesluvan mukaisesti. Toiminnanharjoittajan on noudatettava valtioneuvoston asetuksen kaivannaisjätteistä 190/2013 säädöksiä, arvioitava ja tarvittaessa tarkistettava kaivannaisjätehuoltosuunnitelmaa vähintään viiden vuoden välein ja ilmoitettava tästä valvontaviranomaiselle. (MAL 16 b §, MAA 5 a §, YSL 1144, VNA 190/2013 4 §)

Häiriö- ja poikkeustilanteita koskevat lupamääräykset

24. Päästöjä olennaisesti lisäävän häiriön tai vian sattuessa korjaustoimiin on ryhdyttävä viipymättä. Alueelle on varattava vahinko- ja onnettomuustilanteiden varalta, nopeasti ja helposti saatavilla olevaan paikkaan alkusammutuskalustoa ja kemikaalivuotojen torjuntaan soveltuvaa materiaalia ja kalustoa. (MAL 11 §, MAA 6 §, VNA 800/2010 12 §, YSL 7, 15, 16, 17, 52 §, VNA 713/2014 15 §, JL 13 §)

25. Alueella työskentelevällä henkilökunnalla on oltava tiedossaan toimintaohjeet onnettomuus- ja vahinkotilanteiden varalta. (VNA 800/2010 12 §, YSL 7, 15, 52 §, VNA 713/2014 15 §)

26. Alueella mahdollisesti tapahtuvissa ympäristön pilaantumisen vaaraa aiheuttavissa vahinkotilanteissa asianmukaisesti ja tarpeellisiin toimenpiteisiin päästöjen syntymisen, niiden edelleen leviämisen ja enempien vahinkojen estämiseksi sekä ympäristön tilan ennallistamiseksi on ryhdyttävä välittömästi. (MAL 11 §, MAA 6 §, VNA 800/2010 12 §, YSL 7, 14, 52 §, VNA 713/2014 15 §)

27. Vähäistä suuremmista polttoneste- ja kemikaalivuodoista ja muista onnettomuuksista, joista saattaa aiheutua ympäristön pilaantumisen vaaraa on ilmoitettava kunnan ympäristönsuojeluviranomaiselle. Polttoneste- ja kemikaalivuodoista on lisäksi ilmoitettava Lapin pelastuslaitokselle ja Lapin ELY-keskukselle. (MAL 11 §, MAA 6 §, YSL 7, 16, 17, 52, 123, 134 §, VNA 713/2014 15 §)

Toiminnan tarkastamista, tarkkailua ja raportointia koskevat lupamääräykset

28. Maa-ainesluvanhaltijan tulee vuosittain tammikuun 31 päivään mennessä ilmoittaa otetun aineksen määrä ja laatu sähköisesti NOTTO-tietokantaan. (MAL 23 §, MAA 9§)

29. Lupaviranomainen perii luvan tarkastamisesta ja valvonnasta aiheutuneet kulut kunnassa vahvistetun taksan mukaisesti. Mikäli vuotuinen myönnetty ottamismäärä ylitetään, luvanhaltijan on ilmoitettava ylityksestä kirjallisesti lupaviranomaiselle ja kunnalla on oikeus periä ylityksen osuus valvontamaksusta heti. (MAL 23 §, MAA 9§)

30. Toiminnanharjoittajan on tarkkailtava toimintansa päästöjä ja ympäristövaikutuksia ja ryhdyttävä tarvittaessa toimenpiteisiin melu- ja pölyhaittojen ehkäisemiseksi. Mahdollisista toiminnan aiheuttamasta haittaa koskevista yhteydenotoista ja valituksista tulee ilmoittaa Rovaniemen kaupungin ympäristönsuojeluviranomaiselle viipymättä. (MAL 11 §, MAA 6 §, VNA 800/2010 12 §, YSL 7, 8, 16, 17, 52, 62 §, VNA 713/2014 15 §)

31. Toiminnanharjoittajan on pidettävä kirjaa laitoksen toiminnasta. Edellistä vuotta koskeva toiminnan vuosiyhteenvedo tulee esittää kunnan ympäristönsuojeluviranomaiselle tammikuun loppuun mennessä.

Ympäristönsuojelun yhteenvedon perusteena olevat asiakirjat on säilytettävä vähintään viimeiseltä kuudelta vuodelta viranomaisten nähtäväksi.

Vuosiyhteenvedosta tulee käydä ilmi vähintään seuraavat tiedot:

- tiedot toiminta-ajoista sekä murskauspäivien lukumäärästä (pv)
- tiedot murskatun kiviaineksen määrästä (t/a)
- tiedot alueella vuodenvaihteessa välivarastoituna olevan murskeen määrästä (t)
- tiedot vuoden aikana alueelta edelleen toimitetun murskeen määrästä (t/a)
- tiedot toiminnasta syntyneistä jätteistä ja niiden edelleen toimittamisesta
- tiedot käytettyjen polttoaineiden laadusta ja määrästä (t/a)
- tiedot päästöjä aiheuttaneista häiriötilanteista ja vahinko- tai onnettomuustapauksista sekä niiden johdosta tehdyistä toimenpiteistä, ellei asiasta ole raportoitu jo aiemmin
- tiedot mahdollisista melu- ja hiukkasmittauksista, niiden tuloksista sekä niiden johdosta tehdyistä toimenpiteistä, ellei tuloksia ole raportoitu jo aiemmin. (YSL 52, 58, 62 §, VNA 713/2014 15 §, JL 12, 118, 119, 122 §)

Muut lupamääräykset

32. Asiattomien pääsy ajoneuvoilla toiminta-alueelle on estettävä lukittavalla puomilla tai muulla vastaavalla järjestelyllä. Ulkopuolisille aiheutuvan vaaran estämiseksi ottamisalue on niiltä osin aidattava missä on putoamisvaara. Toiminta-alueen rakenteiden ja laitteistojen huollosta ja kunnossapidosta on huolehdittava niin, ettei toiminnasta aiheutuvien ympäristö- tai terveysvahinkojenriski lisääny. (MAL 11 §, MAA 6 §, VNA 800/201 12 §, YSL 52, 62 §, VNA 713/2014 15 §)

33. Laitokselle on nimettävä vastuuhenkilö onnettomuus- ja häiriötilanteita ja toiminnan seurantaa ja tarkkailua varten. Vastuuhenkilön nimi ja yhteistiedot on ilmoitettavat valvontaviranomaiselle. Yhteistiedot on pidettävä ajantasaisina. (MAL 11 §, MAA 6 §, VNA 800/201 12 §, YSL 52, 62 §, VNA 713/2014 15 §, JL 141 §)

34. Luvanhaltijan tulee huolehtia siitä, että kaikki alueella toimivat urakoitsijat ovat tarpeellisilta osin tietoisia tässä päätöksessä annetuista lupamääräyksistä. (MAL 11 §, MAA 6 §, YSL 52 §, VNA 713/2014 15 §)

35. Luvanhaltijan on ilmoitettava valvontaviranomaiselle toiminnan pysyvistä tai pitkäaikaisesta keskeyttämisestä, toiminnan valvonnan kannalta olennaisista muutoksista, kuten toiminnan supistamisesta, toiminnan laajentamisesta tai luvanhaltijan vaihtumisesta. (MAL 11 §, MAA 6 §, YSL 62 §, VNA 713/2014 15 §)

36. Ennen maa-ainesten ottamistoiminnan tai lupa-ajan päättymistä luvanhaltijan on pyydettävä kunnan valvontaviranomaista pitämään alueella lopputarkastus. (MAL 11 §, MAA 6, 7 §)

37. Ottamisalue tulee maisemoida ympäröivään maastoon sopivaksi. Ottamisalueen luiskat tulee muotoilla turvallisuuden ja maisemanhoidon kannalta riittävän loiviksi, vähintään 1:3 tai loivemmaksi. Alueen maisemoinnissa ei saa käyttää pohjavettä vaarantavia maalajeja eikä alueelle saa haudata jätteitä. Pohjatasolle ja luiskiin levitetään karkeaa hiekkaa noin 20–30 cm. Hiekkakerroksen päälle levitetään noin 5 cm:n vahvuinen kerros alueelta kuorittua pintamaata. Ottamisalueelle ei saa jättää varastokasoja. Tiivistyneet tienpohjat ja varastoalueet on möyhennettävä ja pehmennettävä. Ottamisalueelle tulee istuttaa alueelle ominaisia puuntaimia 2 500 kpl/ha. Ottamistoiminnan yhteydessä syntyneet kaivannaisjätteet on mahdollisuuksien mukaan hyödynnettävä ottamisalueen maisemoinnissa. (MAL 10, 11 §, MAA 6 §, YSL 52, 94 §, VNA 713/2014 15 §, JL 72 §)

38. Toiminnanharjoittajan on seurattava toimialaansa liittyvien parhaiden käyttökelpoisten tekniikoiden ja toimintatapojen kehittymistä ja otettava niitä soveltuvin osin käyttöön, jos näin voidaan vähentää ympäristön pilaantumisen vaaraa. (YSL 8, 52 §, VNA 713/2014 15 §)

RATKAISUN PERUSTELUT

Maa-aineslain mukaiset perustelut

Luvan myöntämisen edellytykset

Maa-aineslain (555/1981) 6 §:n mukaan lupa ainesten ottamiseen on myönnettävä, jos ottaminen ei ole ristiriidassa 3 §:ssä säädettyjen rajoitusten kanssa ja jos asianmukainen ottamissuunnitelma on esitetty. Asiaa harkittaessa on otettava huomioon myös lupamääräysten vaikutus.

Maa-aineslain 3 §:ssä säädetään ainesten ottamisen rajoituksista. Maa-ainesten ottamisesta ei saa aiheutua 1) kauniin maisemankuvan turmeltumista, 2) luonnon merkittävien kauneusarvojen tai erikoisten luonnonesiintymien tuhoutumista, 3) huomattavia tai laajalle ulottuvia muutoksia luonnonolosuhteissa tai 4) tärkeän tai muun vedenhankintaan soveltuvan pohjavesialueen veden laadun tai antoisuuden vaarantuminen jollei siihen ole saatu vesilain mukaista lupaa.

Asemakaavan tai oikeusvaikutteisen yleiskaavan alueella on lisäksi katsottava, ettei ottaminen vaikeuta alueen käyttämistä kaavassa varattuun tarkoitukseen eikä turmele kaupunki- tai maisemakuva. Maa-aineksia ei saa ilman erityistä syytä ottaa meren tai vesistön rantavyöhykkeeltä, ellei aluetta ole asemakaavassa tai oikeusvaikutteisessa yleiskaavassa osoitettu tätä tarkoitusta varten.

Yleiset perustelut lupapäätökselle

Ottamistoiminta ei aiheuta kauniin maisemankuvan turmeltumista eikä luonnon merkittävien kauneusarvojen tai erikoisten luonnonesiintymien tuhoutumista. Alueella ei ole havaittu merkittäviä luontoarvoja, joten maa-ainesten ottaminen ei aiheuta huomattavia tai laajalle ulottuvia vahingollisia muutoksia luonnonolosuhteissa.

Alueelle tai sen läheisyyteen ei sijoitu valtakunnallisesti tai maakunnallisesti arvokkaita maisema-alueita eikä valtakunnallisesti merkittäviä rakennettua kulttuuriympäristöä eikä alueella tai sen läheisyydessä ole inventoitu arvokkaita perinnemaisemakohteita. Alueella ei myöskään ole luonnonsuojelulain, uhanalaisten lajien eikä luontodirektiivin eläin- ja kasvilajien havaintopaikkoja.

Alue ei sijaitse tärkeällä 1 tai 2 luokan pohjavesialueella. Lupapäätöksessä on veloitettu jättämään pohjaveteen riittävä suojakerros ja polttoaineiden käsittelystä on päätöksessä annettu määräykset. Toiminnasta ei siten aiheudu pohjaveden laadun tai antoisuuden vaarantumista.

Alueella ei ole voimassa asema- tai yleiskaavaa. Rovaniemen ja Itä-Lapin maakuntakaavassa alue on merkitty maa-ainesten ottoalueeksi (EO 2473). Toiminta ei sijoitu kaavamääräysten vastaisesti.

Alue ei sijoitu rantavyöhykkeelle.

Ottamisen vahingollinen vaikutus luontoon ja maisemankuvaan jää mahdollisimman vähäiseksi, kun ottaminen toteutetaan ottamissuunnitelman ja lupamääräysten mukaisesti.

Kun toiminnassa noudatetaan ottamissuunnitelmassa esitettyä ja lupamääräyksissä vaadittuja suojaustoimia ei ottamistoiminta aiheuta vaaraa asukkaille tai ympäristölle.

Asianmukainen ottamissuunnitelma on esitetty eikä maa-ainesten ottaminen ole ristiriidassa maa-aineslain 6 §:ssä säädettyjen luvan myöntämisen edellytysten kanssa.

Ympäristönsuojelulain mukaiset perustelut

Lupaharkinnan perusteet

Ympäristönsuojelulain mukaan luvan myöntäminen edellyttää, ettei toiminnasta asetettavat lupamääräykset ja toiminnan sijoituspaikka huomioon ottaen aiheudu

yksinään tai yhdessä muiden toimintojen kanssa terveyshaittaa, merkittävää muuta ympäristön pilaantumista tai sen vaaraa, maaperän tai pohjaveden pilaantumista, erityisten luonnonolojen huonontumista taikka vedenhankinnan tai yleiseltä kannalta tärkeän muun käyttömahdollisuuden vaarantumista toiminnan vaikutusalueella tai eräistä naapuruussuhteista annetun lain 17 §:n 1 momentissa tarkoitettua kohtuutonta räsitusta.

Luvan myöntämisen edellytyksenä on myös, että toiminnan sijoittamisessa noudatetaan, mitä ympäristönsuojelulain 11 §:ssä säädetään. Ympäristönsuojelulain 12 § 1 mom mukaan toimintaa ei saa sijoittaa asemakaavan vastaisesti. Ympäristönsuojelulain 11 §:n 2 momentin kohdan 2 mukaan toiminnan sijoituspaikan soveltuvuutta arvioitaessa on otettava huomioon alueen ja sen ympäristön nykyinen tuleva, oikeusvaikutteisessa kaavassa osoitettu käyttötarkoitus ja aluetta koskevat kaavamääräykset.

Valtioneuvoston asetuksessa kivenlouhimojen, muun kivenlouhinnan ja kivenmurskaamojen ympäristönsuojelusta (800/2010) on annettu mm. määräys toiminnan sijoittumisesta (3 §), ilmaan joutuvien päästöjen ja niiden leviämisen rajoittamisesta (4 §) ja meluntorjunnasta (6 §). Asetusta sovelletaan vähimmäisvaatimuksena silloin, kun toimintaan on oltava ympäristölupa.

Valtioneuvosto on antanut päätöksen melutason ohjearvoista (993/1992) ja sen mukaan ohjeena on mm. että asumiseen käytettävillä alueilla melutaso ei saa ylittää ulkona melun A-painotetun ekvivalenttitason (LAeq) päiväohjearvoa (klo 7:00–22:00) 55 dB. Loma-asumiseen käytettävillä alueilla vastaava ohjearvo 45 dB. Jos melu on luonteeltaan impulssimaista / kapeakaistaista, laskentatulokseen lisätään 5 dB ennen sen vertaamista ohjearvoon. Valtioneuvoston asetuksen 800/2010 mukaisessa toiminnassa melutason ohjearvot ovat sitovia raja-arvoja.

Luvan myöntämisen edellytykset

Kun otetaan huomioon toiminta-alue ja sen ympäristön tila ja käyttö, toiminnasta tämän lupapäätöksen mukaisesti toteutettuna ei aiheudu luvan myöntämisen esteenä olevaa terveyshaittaa, merkittävää muuta ympäristön pilaantumista tai sen vaaraa, kiellettyä maaperän tai pohjaveden pilaantumista, erityisten luonnonolosuhteiden huonontumista tai yleiseltä kannalta tärkeän virkistys- tai muun käyttömahdollisuuden vaarantumista eikä naapuruussuhteista annetun lain 17 § 1 momentissa tarkoitettua kohtuutonta räsitusta.

Valtioneuvoston asetuksen 800/2010 3 § mukaan kivenlouhimo ja kivenmurskaamo on sijoitettava siten, että melua tai pölyä aiheuttavan toiminnon etäisyys asumiseen tai loma-asumiseen käytettävään rakennukseen tai sen välittömässä läheisyydessä sijaitsevaan oleskeluun tarkoitettuun piha-alueeseen tai muuhun häiriölle alttiiseen kohteeseen on vähintään 300 m. Lähimmät asuinrakennukset sijaitsevat noin 500–570 m etäisyydellä etelälounaassa ja lännessä. Toiminta ei sijoitu asetuksen vastaisesti.

Alueella ei ole voimassa asema- tai yleiskaavaa. Rovaniemen ja Itä-Lapin maakuntakaavassa alue on merkitty maa-ainesten ottoalueeksi (EO 2473). Toiminta ei sijoitu kaavamääräysten vastaisesti.

Pirttikosken toiminta-alueella tai sen välittömässä läheisyydessä ei ole luonnonsuojelulain, uhanalaisten lajien eikä luontodirektiivin eläin- ja kasvilajien havaintopaikkoja.

Lupamääräysten yksityiskohtaiset perustelut

Toimintaa koskevat yleiset lupamääräykset

Lupahakemuksessa esitettyä kokonaisottomäärää ei saa ylittää. Ottamisalueelta irrotettujen maa-ainesten murskausmäärää ei saa ylittää. (Lupamääräykset 1-2)

Ottamisalue tulee merkitä näkyvästi maastoon, jotta rajoista ei ole epäselvyyttä eikä toiminta laajene naapurikiinteistöjen puolelle tai laajemmalle alueelle kuin ottamissuunnitelmassa on esitetty. Ottamisalueen sekä alimman ottamistason merkitseminen on tärkeää lupamääräysten seurannan kannalta. (Lupamääräykset 3-4)

Määräys on tarpeen työturvallisuuden ja yleisen turvallisuuden vuoksi. Määräyksellä estetään alueella kulkijoille mahdollisesti aiheutuva vaara. (Lupamääräys 5)

Kuormauksen ja kuljettamisen päivittäisiä toiminta-aikoja on lyhennetty hakijan esittämästä. Toiminta alueella on kielletty sunnuntaisin ja arkipyhinä. (Lupamääräys 6)

Valtioneuvoston asetuksen 800/2010 6 § määrittää vähimmäisvaatimukset meluntorjunnasta. Melua koskevilla määräyksillä varmistetaan, ettei toiminnasta aiheudu ympäristö- tai terveyshaittaa eikä naapuruussuhdelain 17 §:n tarkoittamaa kohtuutonta rasisusta melusta. (Lupamääräys 7)

Toiminnalle sallitut melutasot perustuvat valtioneuvoston päätökseen melutason ohjearvoista (993/1992). Ohjearvojen mukaan päiväaikainen (klo 7:00–22:00) melun A-painotettu keskiäänitaso ei saa ylittää ulkona piha-alueella mitattuna lupamääräyksen mukaisia raja-arvoja. Melutason jäädessä alle valtioneuvoston päätöksen ohjearvojen, ei melua yleensä pidetä kohtuuttomana rasisuksena eikä terveyshaitan vaaraa aiheuttavana. (Lupamääräys 7)

Murskausaseman sijoittelu sekä varastokasojen käyttö meluesteenä ovat edullisia ja tehokkaita keinoja torjua melua. Elleivät edellä mainitut toimenpiteet ole riittäviä sallitun melutason saavuttamiseksi, voidaan toiminnasta aiheutuvaa melutasoa vähentää edelleen mm. kumituksilla tai koteloinneilla. (Lupamääräykset 8-10)

Toimimalla asetuksen mukaisesti ehkäistään myös ympäristölle ja lähialueen asutukselle mahdollisesti aiheutuvia haittoja (lupamääräys 11).

Ottaen huomioon toiminnan luonne ja sen sijaintipaikka, ei toiminnasta aiheutuvasta melusta ennalta arvioiden uskota aiheutuvan naapuruussuhdelain tarkoittamaa kohtuutonta rasisitusta tai terveyshaittaa. Em. johdosta toiminnanharjoittajalle ei ole katsottu tarpeelliseksi antaa melun määrää tai sen leviämistä koskevia mittausvelvoitteita. Melun määrää ja leviämistä koskevien selvitysten puuttuessa katsotaan kuitenkin perustelluksi varata mahdollisuus edellyttää toiminnanharjoittaja selvittämään asiaa myöhemmin sekä ryhtymään toimenpiteisiin meluhaittojen vähentämiseksi mikäli siihen ilmenee erityistä tarvetta. (Lupamääräys 12)

Valtioneuvoston asetuksen 800/2010 4 §:ssä yksilöidään vaatimuksia ilmaan joutuvien päästöjen rajoittamiseksi. Määräykset ovat tarpeen pöly- ja hiukkaspäästöjen ehkäisemiseksi, leviämisen rajoittamiseksi sekä naapureille aiheutuvan terveys- ja viihtyvyys ehkäisemiseksi. (Lupamääräykset 13-15)

Toiminnanharjoittajalla on käytettävissään useita vaihtoehtoisia keinoja haitallisen pölyn määrän vähentämiseksi. Ellei haitallista pölyämistä voida muutoin estää (esim. kovalla tuulella), tulee toiminta tilapäisesti keskeyttää. (Lupamääräykset 13-14)

Ottaen huomioon toiminnan luonne ja sijaintipaikka, ei toiminnasta aiheutuvasta pölystä ennalta arvioiden uskota aiheutuvan naapuruussuhdelain tarkoittamaa kohtuutonta rasisitusta tai terveyshaittaa. Em. johdosta toiminnanharjoittajalle ei ole katsottu tarpeelliseksi antaa pölyn määrää tai sen leviämistä koskevia mittausvelvoitteita. Pölyn määrää ja leviämistä koskevien selvitysten puuttuessa katsotaan kuitenkin perustelluksi varata mahdollisuus edellyttää toiminnanharjoittaja selvittämään asiaa myöhemmin sekä ryhtymään toimenpiteisiin pölynhaittojen vähentämiseksi mikäli siihen ilmenee erityistä tarvetta. (Lupamääräys 15)

Valtioneuvoston asetuksen 800/2010 9 § määrittää vähimmäisvaatimukset maaperän ja pohjaveden suojelusta. Polttonesteiden maahan pääsy aiheuttaa maaperän ja pohjaveden pilaantumista. Polttonesteiden varastoinnilla asianmukaisissa säiliöissä, säiliöiden sijoituspaikan suojarakenteilla sekä polttonestesäiliöiden teknisillä ratkaisuilla ennalta ehkäistään ympäristön pilaantumista. (Lupamääräykset 16-18)

Huoltoja ja korjauksia koskevalla määräyksellä vähennetään maaperän ja pohjaveden pilaantumisriskiä ja haittaa terveydelle tai ympäristölle sekä ehkäistään roskaantumista (lupamääräys 19).

Jätelain mukaan jätteitä on käsiteltävä ja jätehuolto järjestettävä hallitusti ja niin, ettei niistä aiheudu vaaraa tai haittaa terveydelle tai ympäristölle. Jätehuoltoa koskevilla lupamääräyksillä varmistetaan jätteiden lainmukainen ja asianmukainen käsittely sekä ennalta ehkäistään maaperän ja pohjaveden pilaantumista ja terveyshaitan synnyn vaaraa. (Lupamääräykset 20-22)

Jätelain mukaan vaarallisten jätteiden siirroista on laadittava siirtoasiakirja (lupamääräys 22).

Kaivannaisjätteet tulee varastoida ja käsitellä kaivannaisjätehuoltosuunnitelman mukaisesti. Toiminnanharjoittajan on arvioitava ja tarvittaessa tarkistettava kaivannaisjätteen jätehuoltosuunnitelma vähintään viiden vuoden välein ja ilmoitettava tästä valvontaviranomaiselle. (Lupamääräys 23)

Nopealla häiriötilanteiden korjaamisella vähennetään haitallisia ympäristövaikutuksia ja ennalta ehkäistään ympäristön pilaantumista. Varautumisella ennalta vahinkotilanteisiin (mm. ohjeistuksen ja tarvittavan välineistön avulla) ja nopealla torjuntatoimenpiteisiin ryhtymisellä ennalta ehkäistään päästöjä ympäristöön ja vähennetään onnettomuus- ja vahinkotilanteissa syntyviä vahinkoja. (Lupamääräykset 24–27)

Lupamääräyksellä 30 varmistetaan tiedonkulku viranomaisille ja mahdollistetaan asianmukaisten varotoimenpiteiden toteutuminen sekä torjunta- ja ennallistamistoimenpiteiden toteutuminen ja valvonta tilanteissa, joissa ympäristölle on aiheutunut tai saattanut aiheutua poikkeuksellisen suurta haittaa. (Lupamääräys 27)

Maa-ainesluvan haltijan tulee vuosittain ilmoittaa lupaviranomaiselle otetun aineksen määrä ja laatu NOTTO-tietojärjestelmään (lupamääräykset 28).

Valvontaviranomaisella on oikeus periä myönnetyn ottamismäärän ylityksestä heti maa-ainestaksan mukaisesti (lupamääräys 29).

Toiminnan tarkkailua koskevalla määräyksellä ennalta ehkäistään häiriö- ja vahinkotilanteista aiheutuvaa ympäristön pilaantumista. Raportointia koskevilla määräyksillä varmistetaan valvontaviranomaisen tiedonsaanti ja helpotetaan luvanvaraisen toiminnan valvontaa. Tietojen perusteella seurataan toiminnan lainmukaisuutta sekä mahdollista luvan uusimisen tarvetta. (Lupamääräykset 30–31)

Laitoksen valvonnalla ja hoidolla varmistetaan, ettei toiminnasta aiheudu ympäristön pilaantumista, roskaantumista tai viihtyisyyden vähentymistä. Vastaavan hoitajan nimeäminen helpottaa myös yhteydenpitoa lupaviranomaisen kanssa ja toiminnan valvontaa. (Lupamääräykset 32)

Luvanhaltija vastaa, siitä että toimintaa alueella harjoitetaan annetun lupapäätöksen mukaisesti. Mikäli luvanhaltija ei itse harjoita toimintaa alueella, tulee luvanhaltijan huolehtia, että kaikkia alueella toimivat tahot ovat tietoisia toimintaa koskevista lupamääräyksistä. (Lupamääräys 33–34)

Luvanhaltija on velvollinen ilmoittamaan valvontaviranomaiselle toiminnassa tapahtuvista toiminnan luonnetta olennaisesti muuttavista tapahtumista (lupamääräys 35).

Maa-aineslain 10 §:n nojalla myönnetyn luvan voimassaoloajan aikana luvan haltijan on toteutettava myös kaikki luvan tai sen määräysten edellyttämät jälkihoitotoimenpiteet (lupamääräykset 36–37)

Luvanhaltijan tulee huolehtia siitä, ettei toiminnan lopettamisen jälkeen toiminnasta aiheudu vaaraa tai haittaa terveydelle tai ympäristölle, yleisen turvallisuuden heikentymistä, roskaantumista, viihtyisyyden vähentymistä tai muuta yleisen tai yksityisen edun loukkausta. (Lupamääräys 37)

Ympäristöluvanvaraisessa toiminnassa on käytettävä parasta käyttökelpoista tekniikkaa. Velvollisuus käyttää parasta käyttökelpoista tekniikkaa koskee myös jo toimintansa aloittaneita laitoksia ja toiminnanharjoittajan tulee ottaa käyttöön päästöjä vähentävää uutta tekniikkaa, mikäli sellaista on kohtuullisin kustannuksin saatavilla. (Lupamääräys 38)

VASTAUS LAUSUNTOON

Luparatkaisun perusteluosassa ilmenevillä perusteilla luvan myöntämisen edellytykset ovat olemassa. Annettu lausunto on otettu huomioon luparatkaisussa ja lupamääräyksissä.

MAKSUT JA VAKUUDET

Tarkastusmaksu

Maa-aineslupahakemuksen tarkastusmaksu on **400 €**.

Maksu määräytyy ympäristölautakunnan 13.12.2023 hyväksymän maa-ainestaksan mukaisesti. (MAL 23 §)

Valvontamaksu

Vuosittainen maa-ainestenoton valvontamaksu määräytyy kulloinkin voimassa olevan taksan mukaan. Vuoden 2025 valvontamaksu on **245 €** ja se peritään tarkastusmaksun yhteydessä. (MAL 23 §)

Ympäristölupamaksu

Ympäristölupamaksu on **510 €**.

Maksu määräytyy ympäristölautakunnan 27.1.2021 hyväksymän ympäristönsuojeluviran-omaisen taksan mukaisesti. Taksan 3 §:n mukaan siirrettävän murskaamon ympäristölupamaksu on 1 020 €. Maa-ainestaksan mukaan maa-aineslupahakemuksen ja ympäristölupahakemuksen yhteiskäsittelyssä myönnettävästä ympäristöluvasta peritään ympäristönsuojeluviranomaisen taksan mukaisesta lupakohtaisesta maksusta puolet (2.3 §). (MAL 23 §, YSL 205 §)

Vakuus

Luvan saajan on ennen luvanmukaisen toiminnan aloittamista asetettava **12 000 €** suuruinen hyväksyttävä vakuus **Rovaniemen kaupungin ympäristölautakunnalle** ympäristön saattamiseksi ennalleen lupapäätöksen kumoamisen tai lupamääräysten

muuttamisen varalle. Vakuutena voidaan pitää pankki- tai vakuutuslaitoksen antamaa omavelkaista takausta. Vakuuden tulee olla voimassa vähintään 12 kk tämän päätöksen voimassaoloajan jälkeen. (MAL 12 §, YSL 61 §)

PÄÄTÖKSEN VOIMASSAOLO

Päätöksen voimassaolo

Yhteislupa myönnetään määräajaksi kymmeneksi (10) vuodeksi. Päätös on voimassa 31.1.2035 saakka.

Lupaa ankaramman asetuksen noudattaminen

Mikäli asetuksella annetaan tätä lupaa ankarampia säännöksiä tai tästä luvasta poikkeavia säännöksiä luvan voimassaolosta tai tarkastamisesta, on asetusta tämän luvan estämättä noudatettava.

PÄÄTÖKSEN TÄYTÄNTÖÖNPANO

Päätös annetaan tiedoksi julkisella kuulutuksella 18.12.2024

SOVELLETUT SÄÄNNÖKSET

Ympäristönsuojelulaki (527/2014)

Valtioneuvoston asetus ympäristönsuojelusta (713/2014)

Maa-ainelaki (555/1981)

Valtioneuvoston asetus maa-ainesten ottamisesta (926/2005)

Laki eräistä naapurussuhteista (26/1920)

Valtioneuvoston asetus kivenlouhimojen, muun kivenlouhinnan ja kivenmurskaamojen ympäristönsuojelusta (800/2010)

Valtioneuvoston asetus kivenlouhimojen, muun kivenlouhinnan ja kivenmurskaamojen ympäristönsuojelusta annetun asetuksen muuttamisesta (314/2017)

Valtioneuvoston päätös melutason ohjearvoista (993/1992)

Valtioneuvoston asetus ilmanlaadusta (38/2011)

Valtioneuvoston päätös ilmanlaadun ohjearvoista ja rikkilaskeuman tavoitearvoista (480/1996)

Jätelaki (646/2011)

Valtioneuvoston asetus jätteistä (179/2012)

Valtioneuvoston asetus kaivannaisjätteistä (190/2013)

Valtioneuvoston päätös ongelmajätteistä annettavista tiedoista sekä ongelmajätteiden pakkaamisesta ja merkitsemisestä (659/1996)

Muinaismuistolaki (295/1963)

Ympäristölautakunnan 13.12.2023 hyväksymä maa-ainestaksa

Ympäristölautakunnan 16.12.2020 hyväksymä ympäristönsuojeluviranomaisen taksa

PÄÄTÖKSESTÄ TIEDOTTAMINEN

Päätös postitse ja sähköpostitse

Hakija

Päätös sähköpostitse

Lapin ELY-keskus

Rovaniemen kaupungin terveydensuojeluviranomainen

Ilmoitus päätöksestä

Ilmoitus päätöksestä toimitetaan niille, joille on erikseen annettu tieto asian vireilläolosta.

Ilmoittaminen kunnan ilmoitustaululla

Päätöksestä ilmoitetaan Rovaniemen kaupungin sähköisellä ilmoitustaululla.

MUUTOKSENHAKU

Tähän päätökseen ja päätöksen käsittelystä määrättyyn maksuun saa hakea muutosta valittamalla Vaasan hallinto-oikeuteen (YSL 190, 191 §).

Valitusosoitus on pöytäkirjanotteen liitteenä.

MAA-AINESLUVAN JA YMPÄRISTÖLUVAN YHTEISKÄSITTELYHAKEMUS

(Maa-aineslaki 555/1981, ympäristönsuojelulaki 527/2014)

Viranomaisen merkinnät

1. TOIMINTA, JOLLE LUPAA HAETAAN

Kyseessä on

- uusi lupahakemus
 jatkolupahakemus (MAL 10:3 §), tiedot aiemmasta maa-aines- ja ympäristöluvasta

Yleiskuvaus toiminnasta ja toiminta-alueesta

Kemijoki Oy hakee maa-aineslupaa ja ympäristölupaa Pirttikosken tulvakanavan louhealueelle. Ottoalue sijaitsee Rovaniemen kaupungissa Pirttikosken vesivoimalaitoksen eteläpuolella, voimalaitoksen alakanavan länsipuolella. Toiminta kattaa louheen louhimisen, louheen murskauksen ja tuotteiden väliaikaisen varastoinnin sekä kuljetukset. Maa-aines- ja ympäristölupaa haetaan noin 20 080 m² alueelle ja 48 000 m³ ottomäärälle 10 vuodeksi. Ottamissyvyys on maksimissaan 12 m. Alueelta saatava materiaali on läjitettyä louhetta, jota tullaan käyttämään sellaisenaan rannansuojausten rakennusmateriaalina ja voimalaitoksen patoturvallisuuden ylläpitämiseen. Osa materiaalista murskataan ja käytetään lähialueen tiestön kunnossapitoon.

Ottoalueen välittömässä läheisyydessä ei ole vakituista asutusta tai loma-asutusta. Ottoalue ei sijaitse pohjavesialueella. Suunniteltu ottoalue ei sijaitse suojelualueen välittömässä läheisyydessä, eikä alueelta ole suoraa vesistöyhteyttä Natura-alueeseen. Alueelle on läjitetty ja tasattu louhetta Pirttikosken voimalaitoksen rakennusvaiheen aikana eikä alueella juurikaan kasva puustoa. Lähimmät asuintalot sijaitsevat hankealueelta 500-560 m länteen ja lounaaseen. Ottamisalueelta noin 140 m itään sijaitsee Pirttikosken voimalaitosyhdyiskunta, joka kuuluu valtakunnallisesti merkittäviin rakennettuihin kulttuuriympäristökohteisiin (RKY). Muita tiedossa olevia rajoituksia tai toimenpidekieltoja ei ole tiedossa, jotka voisivat olla maa-ainesoton jatkamisen esteenä. Alue on merkitty maa-ainesten ottoalueeksi Rovaniemen ja Itä-Lapin maakuntakaavassa. Alueella ei ole yleiskaavaa.

Lupaa haetaan 10 vuodeksi

- Haetaan lupaa aloittaa toiminta ennen lupapäätöksen lainvoimaisuutta (MAL 21 § ja YSL 199 §)

Perustelut toiminnan aloittamiseksi ennen lupapäätöksen lainvoimaisuutta sekä esitys vakuudeksi niiden haittojen, vahinkojen ja kustannusten korvaamisesta, jotka päätöksen kumoaminen tai luvan muuttaminen voi aiheuttaa

2. HAKIJA

Nimi tai toiminimi Kemijoki Oy	Y-tunnus 0192171-7
Postiosoite PL 8131, 96101 ROVANIEMI	
Sähköpostiosoite etunimi.sukunimi@kemijoki.fi	Puhelinnumero +358 20 703 4400

3. YHTEYSHENKILÖ- JA LASKUTUSTIEDOT

Nimi Jyrki Autti	Postiosoite PL 8131, 96101 ROVANIEMI
Sähköpostiosoite jyrki.autti@kemijoki.fi	Puhelinnumero +358 400 285 620

Laskutusosoite (postiosoite tai verkkolaskuosoite/OVT-tunnus, välittäjä-tunnus ja viite)
 OVT-tunnus: 003701921717
 Operaattori: BasWare, BA WCFI22
 Jos kyseessä on pieni laskuttaja, jolla ei ole mahdollisuutta verkkolaskuun, voi laskun lähettää sähköpostitse:
 laskut@administer.fi

4. TOIMINTA-ALUEEN SIJAINTI, KIINTEISTÖTIEDOT SEKÄ KAAVOITUSTILANNE

Kunta, kylä/kaupunginosa Rovaniemi/Pirttikoski	Toiminta-alueen nimi Pirttikosken alakanavan louhealue	
Kiinteistötunnus/-tunnukset 698-402-331-4	Tilan nimi/nimet PIRTTIKOSKEN VOIMALAITOS	
Ottamisalueen keskipisteen koordinaatit (ETRS-TM35FIN)		
pohjoiskoordinaatti 7356999 itäkoordinaatti 506651		
Kiinteistön omistaja ja yhteystiedot sekä selvitys hakijan hallintaoikeudesta toiminta-alueeseen Kemijoki Oy PL 8131, 96101 ROVANIEMI		
Toiminta-alueen rajanaapurit ja muut mahdolliset asianosaiset		
<input checked="" type="checkbox"/> Tiedot esitetään erillisellä liitelomakkeella 6010c		
Toiminta-alueen ja sen ympäristön kaavoitustilanne	Sijaitseeko toiminta-alue pohjavesialueella?	Sijaitseeko toiminta-alue meren tai vesistön rantavyöhykkeellä?
<input checked="" type="checkbox"/> Maakuntakaava, kaavamerkintä EO 2473 <input type="checkbox"/> Yleiskaava, kaavamerkintä <input type="checkbox"/> Asemakaava, kaavamerkintä <input type="checkbox"/> Poikkeamispäätös <input type="checkbox"/> Ei oikeusvaikutteista kaavaa <input type="checkbox"/> Kaavamuutos vireillä	<input type="checkbox"/> kyllä <input checked="" type="checkbox"/> ei <input type="checkbox"/> osittain Pohjavesialueen nimi ja tunnus	<input type="checkbox"/> kyllä <input checked="" type="checkbox"/> ei

5. OTETTAVA MAA-AINES JA OTTAMISEN JÄRJESTÄMINEN

Ottettavan aineksen kokonaismäärä (k-m ³) 48 000	Arvioitu vuotuinen ottamismäärä (k-m ³) 4800	Ottamisalueen pinta-ala (ha) 2,00
Alin ottamistaso (m, N2000- korkeusjärjestelmä) +134,48	Pohjaveden pinnan ylin korkeustaso (m, N2000, havaintopiste, havaintoaika)	Pohjaveden pinnan keskimääräinen korkeustaso (m, N2000)

Ottettavan aineksen laatu	Määrä (k-m ³)
Kalliokiviaines	48 000
Sora ja hiekka	
Moreeni	
Siltti ja savi	
Eloperäiset maa-ainekset	

Ottettavan aineksen käyttötarkoitus	Prosenttiosuus tai sanallinen kuvaus
Asfalttituotanto	
Betonituotanto	
Rakennuskivituotanto	

Raidesepeli	
Teiden rakentaminen ja tienpito	50 %
Täytöt	
Muu käyttötarkoitus	50 %
Esitys vakuudeksi (MAL 12 §)	-
Ottamistoiminnassa syntyvä kaivannaisjäte (laatu, määrä, hyödyntäminen)	
<input checked="" type="checkbox"/> Tiedot on esitetty ottamissuunnitelmassa	

6. KIVENMURSKAAMOA JA -LOUHIMOA KOSKEVAT TIEDOT

6.1 Perustiedot	
Kivenmurkskaamon tyyppi	Murkskaimen käyttövoima
<input type="checkbox"/> kiinteä <input checked="" type="checkbox"/> siirrettävä	<input checked="" type="checkbox"/> dieselmoottori <input type="checkbox"/> sähkömoottori
Kivenmurkskaamon sijaintipaikan koordinaatit (ETRS-TM35FIN)	
pohjoiskoordinaatti	7357017
itäkoordinaatti	506636
Tiedot toiminnan laitteistoista ja rakenteista	
Ottotoiminnassa käytettävät koneet ovat: kaivinkone (rikotus, kaivaminen), mobiili murskauslaitos (materiaalin jalostus), pyöräkuormaaja (lopputuotteen siirrot, läjittäminen ja lastaus), kuorma-autot (materiaalin poiskuljetus)	

6.2 Häiriölle alttiit kohteet			
Häiriölle alttiit kohteet sekä muut herkät kohteet, jotka sijaitsevat alle 500 m etäisyydellä kivenmurkskaamon ja kivenlouhimon häiriötä aiheuttavasta toiminnasta			
Kohde	Kohteen nimi, kiinteistötunnus tai käytösosoite	Etäisyys murkskaamosta/ louhimosta (m)	Merkintä laitoksen sijaintikartalla
Asuinkiinteistö			
Loma-asunto			
Koulu tai päiväkot			
Leikkikenttä			
Sairaala			
Virkistysalue			
1- tai 2-luokan pohjavesialue			
Pohjavedenottamo			
Talousvesikaivo			
Vesistö	Kemijoki	230	
Natura 2000 -alue			
Muu luonnonsuojelukohde			
Muu häiriölle altis kohde			

6.3 Louhintamäärät ja murskattavat ainesmäärät		
	Keskimäärin (1 000 t/v)	Maksimimäärä (1 000 t/v)
Louhintamäärä	8,6 t/v	17 t/v

Murskattava aines	8,6 t/v	17 t/v
-------------------	---------	--------

6.4 Tuotteet ja tuotantomäärät sekä varastointi		
Tuote	Arvioitu vuosituotanto (1 000 t/v)	
	Keskiarvo	Maksimi
murske	8,6 t/v	17 t/v

Kuvaus varastokasojen (raaka-aine ja tuotteet) ainesmääristä ja varastointiajasta
Murskekasoja varastoidaan alueella 0-5 v.

Tiedot on esitetty ottamissuunnitelmassa

6.5 Toiminta-ajat				
Murskauslaitoksen ja louhintatöiden toiminta-aika (vuodet ja kuukaudet)				
Maa-ainesten (kalliolouhe) murskaustoiminta alueella on tuotantojakso-periaatteella toteutettavaa toimintaa ja tuotantojaksoja arvioidaan olevan kysynnän mukaan 1-3 kertaa vuodessa. Tuotantojakson pituus on kerrallaan noin 1-2 kuukautta.				
Toiminto	Vuotuinen toiminta-aika (pv/v)	Viikoittainen toiminta-aika (viikonpäivät)	Päivittäinen toiminta-aika (kellonajat)	Mahdolliset poikkeamat toiminta-ajoissa
Murskaus		ma-pe	klo 7-22	vuosittain 1-3 tuotantojaksoa tammi – joulukuu
Poraus				
Rikotus		ma-pe	klo 8-18	vuosittain 1-3 tuotantojaksoa tammi – joulukuu
Räjäytys				
Kuormaus ja kuljetus		ma-pe	klo 6-22	ympärivuotisesti kysynnän mukaan
Muu, mikä?				

Tiedot on esitetty ottamissuunnitelmassa

6.6 Polttoaineiden ja muiden aineiden kulutus ja varastointi sekä veden ja sähkön käyttö			
Raaka-aine	Keskimääräinen kulutus (t tai m ³ /v)	Maksimikulutus (t tai m ³ /v)	Varastointipaikka
Polttoaine, laatu: kevyt polttoöljy	14 t/a	35 t/a	Polttoaine säilytetään 2-vaippasäiliöissä tai valuma-altaallisissa suojakonteissa.
Öljyt	0,3 t/a	1 t/a	Öljyt säilytetään 2-vaippasäiliöissä tai valuma-altaallisissa suojakonteissa.
Voiteluaineet	0,2 t/a	0,5 t/a	Voiteluaineet säilytetään 2-vaippasäiliöissä tai valuma-altaallisissa suojakonteissa.

Räjähdyksineet, laatu:			
Pölynsidonta-aineet, laatu: VESI			Tuodaan säiliöautolla.
Muu, mikä?			
Tiedot vedenotosta ja -käytöstä Pölyntorjuntaan käytettävä vesi tuodaan paikalle säiliöautolla.			
Arvio sähkön kulutuksesta (GWh/v) 0,18	Sähkö hankitaan <input type="checkbox"/> verkosta <input checked="" type="checkbox"/> aggregaatista		
<input type="checkbox"/> Tiedot on esitetty ottamissuunnitelmassa			

6.7 Ympäristöasioiden hallintajärjestelmä	
<input checked="" type="checkbox"/>	Laitoksella on ympäristöasioiden hallintajärjestelmä, mikä? ISO 14001:2015
<input checked="" type="checkbox"/>	Ympäristöasioiden hallintajärjestelmä on sertifioitu
<input type="checkbox"/> Tiedot on esitetty ottamissuunnitelmassa	

6.8 Päästöt ilmaan ja niiden puhdistaminen		
Päästö	Päästölähde	Päästön määrä (t/v)
Hiukkaset (sis. pöly)	murskaus, kuljetus	0,2
Typen oksidit (NOx)	murskaus, kuljetus	0,008
Rikkidioksidi (SO ₂)	murskaus, kuljetus	0,001
Hiilidioksidi (CO ₂)	murskaus, kuljetus	10
Päästöjen puhdistamismenetelmät sekä toimet päästöjen vähentämiseksi Toiminnasta aiheutuvia päästöjä ja niiden riskejä vähennetään koneiden ja laitteiden osalta käyttämällä parasta käyttökelpoista tekniikkaa ja huoltamalla ne säännöllisesti.		
<input type="checkbox"/> Tiedot on esitetty ottamissuunnitelmassa		

6.9 Melu ja värinä sekä toimet niiden vähentämiseksi			
Melulähde	Äänitehotaso (L _{WA} dB(A))	Melu on kapeakaistaista tai iskumaista	Suunnitellut meluntorjuntatoimet
murskaus ja seulonta	122-124	<input type="checkbox"/>	murskauslaitos sijoitetaan alhaisimmalle mahdolliselle tasolle
rikotus	113-118	<input checked="" type="checkbox"/>	
työkoneet ja liikenne	108-115	<input type="checkbox"/>	rajautuu työkoneiden ja teiden välittömään lähiympäristöön
		<input type="checkbox"/>	
Toimet melun vähentämiseksi Melua syntyy kaikissa työvaiheissa, mutta melu ei alueen syrjäisen sijainnin vuoksi ohjearvoja ylittävästi ulotu häiriintyviin kohteisiin. Murskauslaitos sijoitetaan alhaisimmalle mahdolliselle tasolle ja toiminnan aikaisia pintamaakasoja voidaan sijoittaa ottoalueen reunoille suoja- ja meluvalleiksi.			
Toiminnasta aiheutuva melutaso häiriölle alttiissa kohteissa on			
<input type="checkbox"/> mitattu, ajankohta: → mittausraportti on liitetty ilmoituksen liitteeksi			
<input type="checkbox"/> arvioitu laskelmilla, ajankohta: → laskelmat on liitetty ilmoituksen liitteeksi			
Tärinävaikutukset ja toimet niiden vähentämiseksi			

Tiedot on esitetty ottamissuunnitelmassa

6.10 Maaperän, pohjavesien ja pintavesien suojelutoimet

Toimet maaperän ja pohjavesien pilaantumisen ehkäisemiseksi (mm. polttoaine- ja öljysäiliöiden tekninen taso ja suojaustoimet tukitoiminta-alueella)

Poltto- ja voiteluaineet säilytetään 2-vaippasäiliöissä tai valuma-altaallisissa suojakonteissa. Alueella säilytetään imeytys- ja kuiviketarvikkeita sateelta suojattuna. Alueella työskentelevien koneiden kuntoa seurataan siten, että mahdolliset vuodot havaitaan ja korjataan välittömästi.

Hulevesijärjestelyt (mm. mahdollinen selkeytysallas, pintavesien johtaminen)

Kallioliouheen murskauksesta ei synny hulevesiä.

Jätevesien käsittely

Sosiaalituloissa tarvittava vesi tuodaan paikalle ns. kantovetenä, jolloin siitä syntyy vähäiset määrät harmaata jätevettä. Sosiaalituloissa syntyvät vähäiset määrät harmaata jätevettä imeytetään maahan ja ruskeat jätevedet kerätään umpisäiliöön jonka tyhjennykset hoitaa paikallinen jätteenkeräysyritys.

Tiedot on esitetty ottamissuunnitelmassa

6.11 Syntyvät jätteet ja niiden käsittely

Jätteenimike	Arvioitu määrä (kg/v)	Käsittely- tai hyödyntämistapa	Toimituspaikka
Talousjäte	500	kerätään talousjätteille varattuun jäteastiaan	Napapiirin Residuum Oy, Kierrätyspuisto Residuum
Käymäläjäte	500	kerätään umpisäiliöön	Napapiirin Residuum Oy, Kierrätyspuisto Residuum
Vaarallinen jäte		kerätään varastokonttiin niille varattuihin astioihin	Napapiirin Residuum Oy, Kierrätyspuisto Residuum

Tiedot vaarallisten jätteiden varastoinnista, kirjanpidosta, kuljetuksista ja jätteiden vastaanottajasta

Vaaralliset jätteet säilytetään lukitussa varastokontissa asianmukaisin varoitusmerkinnöin. Vaarallinen jäte toimitetaan Kierrätyspuisto Residuumiin vähintään kerran vuodessa ja jätteestä laaditaan jätteesiirtoasiakirja, joka luovutetaan jätteen vastaanottajalle.

Tiedot on esitetty ottamissuunnitelmassa

7. LIIKENNE JA LIIKENNEJÄRJESTELYT

Toiminnasta aiheutuva raskas liikenne (käyntiä/vrk)

0-20

Selvitys tieyhteyksistä ja tieoikeuksista

Alueelle on olemassa tieyhteys.

Kuvaus teiden päällystämistä ja pölyntorjuntakeinoista

Sorapintaisen tien pölyämistä voidaan estää tarvittaessa kastelemalla, suolaamalla ja ajonopeuksia alentamalla.

Tiedot on esitetty ottamissuunnitelmassa

8. ARVIO TOIMINNAN VAIKUTUKSISTA YMPÄRISTÖÖN

Yleiskuvaus toiminta-alueen ympäristöolosuhteista sekä toiminnan vaikutuksista ympäristöön

Ottamisalue ei sijaitse pohjavesialueella. Lähin pohjavesialue sijaitsee noin 1,5 km alueelta luoteeseen (Kumpu

12699152). Alueen välittömässä läheisyydessä ei ole suojelualueita tai arvokkaita kivikkoja. Ottamisalueelta noin 140 m itään sijaitsee Pirttikosken voimalaitosyhdyksunta, joka kuuluu valtakunnallisesti merkittäviin rakennettuihin kulttuuriympäristökohteisiin (RKY). Maa-ainesottopaikalta ei ole suoraa vesistöyhteyttä Natura-alueeseen.
Vaikutukset yleiseen viihtyisyyteen ja ihmisten terveyteen Toiminnasta aiheutuva pöly, melu ja värinä jäävät asumisalueella alle raja- ja ohjearvojen. Toiminnalla ei ole vaikutusta yleiseen viihtyisyyteen tai terveyteen.
Vaikutukset luontoarvoihin, maisemaan sekä rakennettuun ympäristöön Ottamisalue on vanha ottamisalue ja toiminnan jatkumisella ei ole vaikutusta alueen luontoarvoihin, maisemaan tai rakennettuun ympäristöön.
Vaikutukset vesistöön ja sen käyttöön Toiminnasta ei aiheudu haitallisia päästöjä vesistöön.
Vaikutukset ilmanlaatuun Toiminnasta ei aiheudu haitallisia ilmapäästöjä.
Vaikutukset maaperään ja pohjaveteen Toiminnasta ei aiheudu haitallisia vaikutuksia maaperään ja pohjaveteen.
Ympäristövaikutusten arviointimenettely (YVA) <input type="checkbox"/> Tehty, päivämäärä: <input type="checkbox"/> Yhteysviranomaisen kannanotto, että ympäristövaikutusten arviointimenettelyä ei tarvita, päivämäärä:
<input checked="" type="checkbox"/> Tiedot on esitetty ottamissuunnitelmassa

9. TOIMINTAAN LIITTYVÄT YMPÄRISTÖRISKIT, ONNETTOMUUKSIEN ENNALTAEHKÄISY JA VARAUTUMINEN POIKKEUKSELLISIIN TILANTEISIIN

Kuvaus riskeistä ja niihin varautumisesta Toiminta-alueella noudatetaan valvovan viranomaisen ohjeita ja määräyksiä. Melu- ja pölyhaitta tulee olemaan normaalia, mutta alueen välittömässä läheisyydessä ei ole pysyvää asutusta, joka voisi häiriintyä ottotoiminnan vuoksi. Sorapintaisen tien pölyämistä voidaan estää tarvittaessa kastelemalla, suolaamalla ja ajonopeuksia alentamalla. Käytettävät polttonestesäiliöt ovat kiinteästi valuma-altaallisia tai kaksoisvaippasäiliöitä, joissa on ylitäytönesto- ja laponestolaitteisto. Imeytys- ja kuiviketarvikkeet, sekä sammutuskalusto säilytetään sateelta suojattuna alueella. Alueella on tyhjä astia roskille ja käytetyille imeytysaineille pois kuljetettavaksi. Lupa-alueella työskentelevien koneiden kuntoa seurataan niin, että mahdolliset vuodot havaitaan ja korjataan välittömästi. Polttoaineita ei varastoida pidempiaikaisesti toiminta-alueella. Mikäli työkoneita säilytetään alueella pitempiaikaisesti, rakennetaan niille suunnitelmien mukainen tukitoiminta-alue. Murskauslaitoksen normaalista toiminnasta ei aiheudu haittaa pohja- ja pintavesille. Maaperän likaantumisvaara aiheutuu alueella varastoitavien ja käsiteltävien poltto- ja voiteluaineiden sekä laitteissa ja koneissa käytettävien hydraulikkaöljyjen riskistä onnettomuus- ja häiriötilanteessa. Polttoaineputkisto on pääsääntöisesti teräsrakenteinen. Letkuston taitekohdat ja joustavat liitoskudokset ovat teräskudoksella vahvistettua letkua. Letkustojen kuntoa seurataan viikoittain. Alueella työskennellessä kiinnitetään erityistä huomiota laitteiden ja koneiden kuntoon sekä öljyn ja polttoaineiden huolelliseen käsittelyyn. Työkoneisiin varataan öljynimeytymateriaalia riittävä määrä, jotta mahdollisen öljyvahingon sattuessa voidaan heti ryhtyä asianmukaisesti torjuntatoimenpiteisiin. Mahdollisista onnettomuuksista ja häiriötilanteista ilmoitetaan aina välittömästi ELY-keskukselle, valvontaviranomaiselle sekä palo- ja pelastusviranomaiselle. <input type="checkbox"/> YSL 15 §:n mukainen varautumissuunnitelma on tehty <input type="checkbox"/> Tiedot on esitetty ottamissuunnitelmassa

10. TOIMINNAN TARKKAILU

Käyttötarkkailu Koneet ja laitteet tarkastetaan aina työvuoron alkaessa. Toiminnasta pidetään käyttöpäiväkirjaa, joka tarvittaessa toimitetaan valvontaviranomaiselle. Käyttöpöytäkirjasta käyvät ilmi prosessin valvontaan ja aistinvaraiseen

havainnointiin liittyvät toimenpiteet. Ennen toiminnan aloittamista ilmoitetaan työmaavastuuhenkilöiden tiedot. Pölyn ja melun leviämistä seurataan aistinvaraisesti. Havaitut poikkeamat huomioidaan ja korjaavat toimenpiteet tehdään välittömästi.

Päästö- ja vaikutustarkkailu

Mittausmenetelmät ja -laitteet, laskentamenetelmät ja niiden laadunvarmistus

Raportointi ja tarkkailuohjelmat

Vuosittain toimitetaan valvontaviranomaiselle edellistä vuotta koskeva raportti laitoksen toiminnasta.

Tiedot on esitetty ottamissuunnitelmassa

11. VOIMASSA TAI VIREILLÄ OLEVAT LUVAT, PÄÄTÖKSET JA SOPIMUKSET

	Myöntämis- päivämäärä	Viranomainen/taho	Vireillä
Ympäristölupa			
Maa-aineslupa	4.10.2019	Rovaniemen kaupunki	
Vesilain mukainen lupa			<input type="checkbox"/>
Rakennuslupa			<input type="checkbox"/>
Poikkeamispäätös			<input type="checkbox"/>
Toimenpidelupa			<input type="checkbox"/>
Päätös kemikaalien vähäisestä teollisesta käsittelystä ja varastoinnista			<input type="checkbox"/>
Jätevesien johtaminen			
a) Sopimus yleiseen tai toisen viemäriin liittymisestä			<input type="checkbox"/>
b) Jätevesien johtamislupa vesistöön			<input type="checkbox"/>
c) Lupa jäteveden johtamiseksi ojaan tai maahan			<input type="checkbox"/>
d) Maanomistajan suostumus jäteveden johtamiselle			<input type="checkbox"/>
Muutoksenhakutuomioistuimen päätös			
a) maa-ainesluvasta			<input type="checkbox"/>
b) ympäristöluvasta			<input type="checkbox"/>
c) muusta luvasta tai päätöksestä, mistä?			<input type="checkbox"/>
Muu lupa, päätös tai sopimus, mikä?			<input type="checkbox"/>
Onko samanaikaisesti vireillä muita tätä hakemusta koskevaan ratkaisuun mahdollisesti vaikuttavia asioita?			
<input checked="" type="checkbox"/> Ei <input type="checkbox"/> Kyllä, mitä?			
<input type="checkbox"/> Tiedot on esitetty ottamissuunnitelmassa			

12. LUPAHAKEMUKSEN LIITTEET

Kiinteistöjen omistusoikeuteen ja ottamisen järjestämiseen liittyvät sopimukset ja asiakirjat

- Hallintaoikeus selvitys ottamispaikkaan
- Kiinteistön omistajan antama kirjallinen suostumus luvan hakemiseen
- Luettelo ottamisalueen rajanaapureista ja muista mahdollisista asianosaisista (lomake 6010c)
- Kiinteistörekisteriote ja kiinteistörekisterin karttaote
- Selvitys tieoikeuksista
- Valtakirja

Ottamissuunnitelma ja kaivannaisjätteen jätehuoltosuunnitelma

- Ottamissuunnitelma
- Kaivannaisjätteen jätehuoltosuunnitelma

Kartat ja leikkauspiirustukset

- Yleiskartta
- Sijaintikartta
- Kaavakartta- ja kaavamääräysote
- Suunnitelmakartta
- Leikkauspiirustukset

Muut liitteet

- Ympäristövaikutusten arviointiselostus ja YVA-yhteysviranomaisen perusteltu päätelmä
- Luonnonsuojelulain 65 §:n mukainen Natura-arvioinnin tarveharkinta
- Muu, mikä?

13. ALLEKIRJOITUS

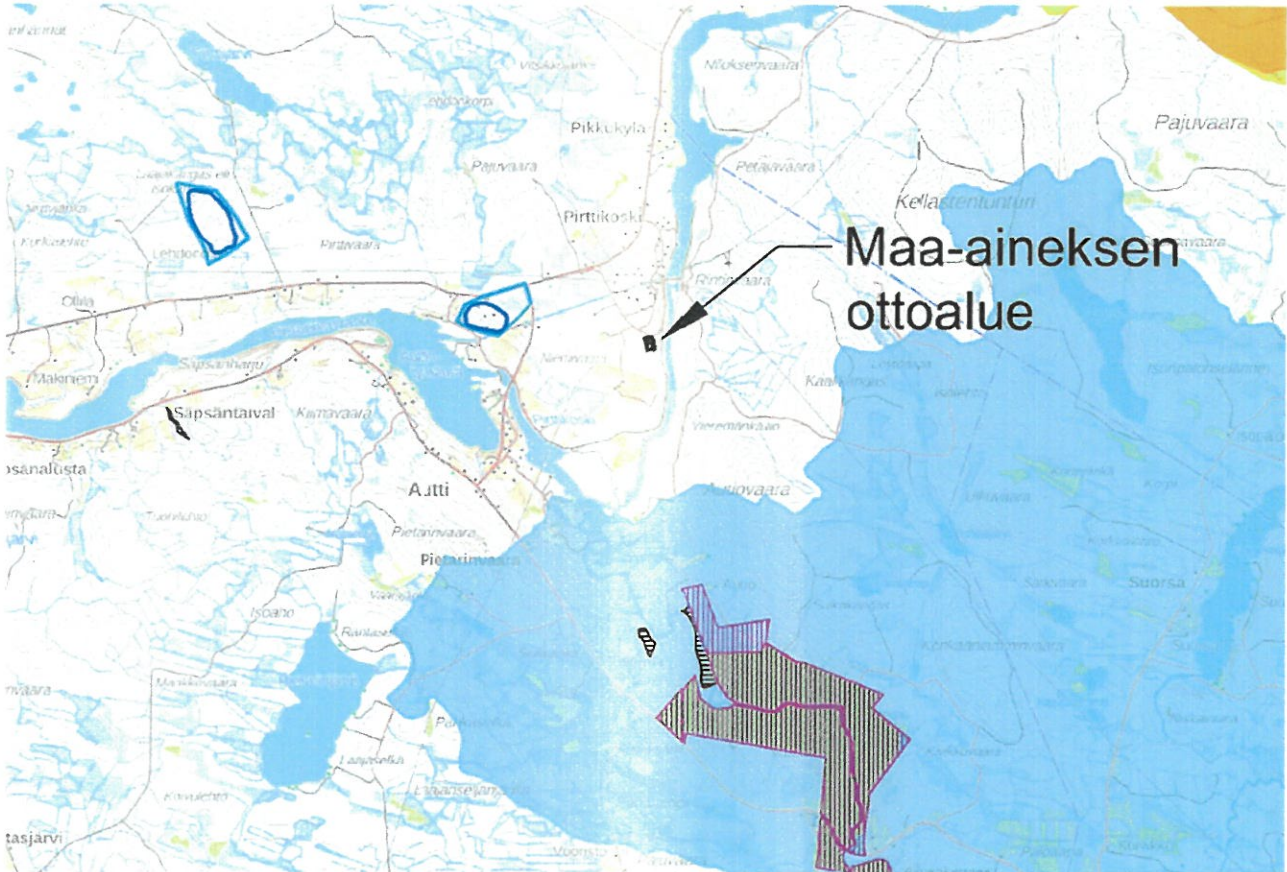
Paikka ja päivämäärä

Rovaniemellä 23.9.2024

Allekirjoitus (tarvittaessa)

Jyrki Autti
Nimen selvennys

Pirttikosken tulvakanavan louhealue, 2024



SELOSTUS MAA-AINES- JA YMPÄRISTÖLUPAHAKEMUKSEEN

Sisällys

1. Hanketiedot.....	2
2. Alueen nykytila.....	2
3. Luonnonolosuhteet ja maankäyttö.....	3
4. Suunnitellut ottamistoimenpiteet.....	4
5. Turvallisuus- ja liikennejärjestelyt.....	5
6. Arvio toiminnan vaikutuksista ympäristöön.....	6
7. Toimet ympäristövaikutusten vähentämiseksi.....	6
8. Maisemointi ja alueen jälkikäyttö.....	7

Piirustukset ja liitteet:

Suunnitelmapiirustukset:

- Yleiskartta 1:100 000
- Kiinteistöt 1:10 000
- Nykytilannekartat 1:1000
- Ottamissuunnitelma 1:1000
- Leikkaukset 1:1000/500
- Maisemointisuunnitelma 1:1000
- Lopputilanne 3D-Views
- Asemapiirustus 1:1000

Jätehuoltosuunnitelma

Kiinteistörekisterin karttaote

Vaikutusalueen asianosaiset

3.4.2024
päivitetty 23.9.2024Kemijoki Oy
Jyrki Autti
PL 8131
96101 ROVANIEMIY-tunnus: 0192171-7
puh. 0400-285 620
jyrki.autti@kemijoki.fi**SELOSTUS
PIRTTIKOSKEN TULVAKANAVAN LOUHEALUE, 2024****1. Hanketiedot**

Kemijoki Oy hakee maa-ainesten ottamislupaa ja ympäristölupaa Pirttikosken tulvakanavan louhealueelle. Hankealue sijaitsee Rovaniemen kaupungissa Pirttikosken vesivoimalaitoksen eteläpuolella, voimalaitoksen alakanavan länsipuolella. Pirttikosken voimalaitos sijaitsee noin 75 km Rovaniemen keskustasta itään Kemijoessa. Pirttikosken alakanavan louhealue on kokonaan Kemijoki Oy:n omistamalla maalla ja vanha ottamislupa on voimassa.

Maa-aines- ja ympäristöluvan hakija:
Kemijoki Oy

Rekisteriyksikkö:
698-402-331-4 PIRTTIKOSKEN VOIMALAITOS

Omistaja:
Kemijoki Oy

2. Alueen nykytila

Alueelle on läjitetty ja tasattu louhetta Pirttikosken voimalaitoksen rakennusvaiheen aikana eikä alueella juurikaan kasva puustoa. Lähimmät asuintalot sijaitsevat hankealueelta n. 580 m länteen (Niemivaarantie 20) ja lounaaseen (Niemivaarantie 83). Etäisyys lähimpään vesistöön (Kemijoki) on n. 240 m. Muita rajoituksia tai toimenpidekieltoja ei ole tiedossa, jotka voisivat olla maa-ainesoton jatkamisen esteenä.

Paikalla ei ole suoritettu maaperätutkimuksia koekuopilla vaan materiaalin laatua ja määrää sekä pohjaveden tasoa on arvioitu silmämääräisesti. Pohjavettä ei ole havaittu.

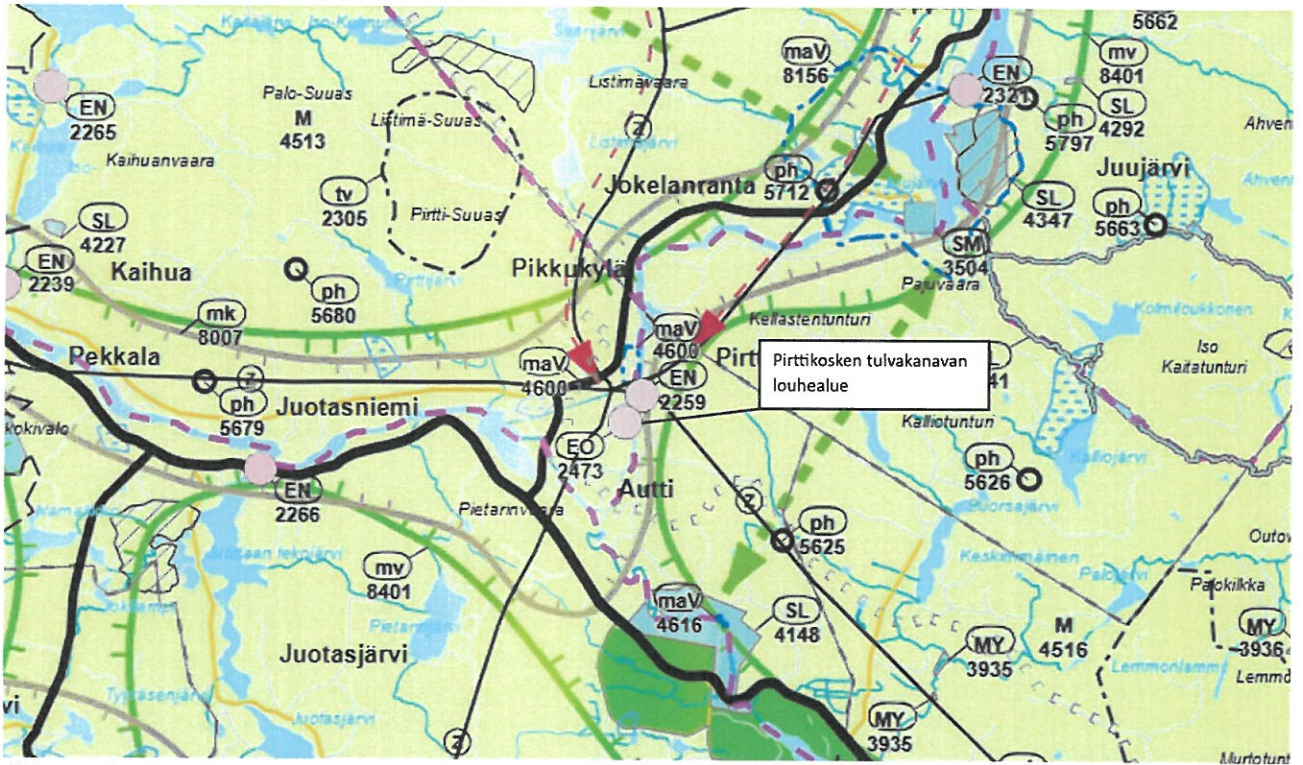
3. Luonnonolosuhteet ja maankäyttö

Suunniteltu maamateriaalin ottamisalue sijaitsee noin 750 m Pirttikosken voimalaitoksen eteläpuolella alakanavan varressa kanavan länsipuolella. Alue ei sijaitse pohjavesialueella eikä sitä ole havaittu ottamistoiminnassa. Lähin pohjavesialue sijaitsee noin 1,5 km alueelta luoteeseen (Kumpu 12699152). Noin 2 km alueelta etelään sijaitsee Auttijoen suojeltu valuma-alue (MUU120044). Alueen välittömässä läheisyydessä ei ole suojelualueita tai arvokkaita kivikkoja. Maa-ainesottopaikalta ei ole suoraan vesistöyhteyttä Natura-alueeseen. **(Kuva 1.)** Ottamisalueelta noin 140 m itään sijaitsee Pirttikosken voimalaitosyhdyksunta, joka kuuluu valtakunnallisesti merkittävään rakennettuihin kulttuuriympäristökohteisiin (RKY).



Kuva 1. Suojelualueet ja pohjavesialueet hankealueen lähiympäristössä (lähde: Karpalo-karttapalvelu osoitteessa: <https://www.p2.ymparisto.fi/karpalo>)

Alue on merkitty maa-ainesten ottoalueeksi (EO 2473) Rovaniemen ja Itä-Lapin maakuntakaavassa **(kuva 2)**. Alueella ei ole yleiskaavaa. Tunnelitieltä on olemassa oleva tieyhteys ottoalueelle.



Kuva 2. Ote Rovaniemen ja Itä-Lapin maakuntakaavasta.

4. Suunnitellut ottamistoimenpiteet

Suunniteltu ottaminen on esitetty suunnitelmapiiirustuksissa. Suunniteltu ottotaso on +134,48 (N2000). Ottamissyvyys on maksimissaan 12 m.

Maa-aines- ja ympäristölupaa haetaan noin 20 080 m² alueelle ja 48 000 m³ ktr ottomäärälle 10 vuodeksi. Alueelta saatava materiaali on läjitettyä louhetta, jota tullaan käyttämään sellaisenaan rannansuojausten rakennusmateriaalina ja voimalaitoksen patoturvallisuuden ylläpitämiseen. Osa materiaalista murskataan ja käytetään lähi-alueen tiestön kunnossapitoon.

Maa-ainesten (kalliolouhe) murskaustoiminta alueella on tuotantojakso-periaatteella toteutettavaa toimintaa ja tuotantojaksoja arvioidaan olevan kysynnän mukaan 1–3 kertaa vuodessa. Tuotantojakson pituus on kerrallaan noin 1–2 kuukautta. Toimintaajat tuotantojakson aikana ovat seuraavasti:

- louheen rikotus ma-pe, klo 8–18
- kalliolouheen murskaaminen ma-pe, klo 7–22
- valmiin kalliomurskeen kuormaus ja kuljetus ma-pe, klo 6–22

3.4.2024
päivitetty 23.9.2024

Suunnittelun pohjana on käytetty Maanmittauslaitoksen maastotietokannan 2m korkeusmalliaineistosta generoitua maastomallia, jonka tarkkuus voidaan tarkistaa VRS-GPS-mittauksilla tarvittaessa.

Alueen sijainti ja ottosuunnitelma on esitetty suunnitelmapiirustuksissa. Ottamisalueen kulmat merkitään maastoon paaluin, samoin korkeuskiintopisteet. Tarvittaessa ottamisalueen rajalinjat merkitään tiheämmin, jotta ottamistoiminta pysyy suunnittelujen rajojen sisällä. Pohjaveden havaintoputkea ei asenneta, alue ei sijaitse pohjavesialueella. Ottoalueen kulmien koordinaatit ja ehdotettu kiintopisteiden paikat on esitetty suunnitelmapiirustuksessa. Alueen koordinaatit ovat ETRS-TM35 koordinaatti- ja N2000 -korkeusjärjestelmässä.

Ottoalueen kulmien koordinaatit:

1. E=506671.03 N=7357068.55
2. E=506710.14 N=7357016.20
3. E=506712.94 N=7356906.60
4. E=506611.47 N=7356886.87
5. E=506578.12 N=7357058.43
6. E=506609.40 N=7357089.11

Alueelle rakennetaan 2 kpl:tta korkeuskiintopisteitä, joiden yhteyteen merkitään korkeuslukema. Näin kaivuun tasoa voidaan seurata ja tarkistaa ottamistoiminnan edetessä. Ensimmäinen kiintopiste rakennetaan alueen läheisyyteen ja merkitään selvästi, jotta sitä ei vaurioiteta. Toinen kiintopiste tehdään kauemmas turvaan, josta korko voidaan siirtää alueelle, jos ensimmäinen on tuhoutunut. Korkopisteiden paikat on merkitty suunnitelmaan, mutta ne voidaan sijoittaa vapaasti alueelle. Korkopisteiden tarkkuus tulee olla VRS-GPS:n luokkaa.

Pohjaveden havaintoputki asennetaan tarvittaessa viranomaisen osoittamaan paikkaan kairaamalla.

Maa-aineksen ottaminen tapahtuu kaivamalla läjitettyä kalliolouhetta. Louhe käsitellään ja tarvittaessa jalostetaan ja läjitetään varastoalueella. Ottamisen suunta on esitetty suunnitelmapiirustuksissa.

Ottosuunnitelmasta ei ole pyydetty lausuntoja ELY-keskukselta tilaajan puolesta.

5. Turvallisuus- ja liikennejärjestelyt

Ottoalueen nurkat ja kulmat merkitään paaluin maastoon näkyvästi ja tarvittaessa ottamisalueen rajalinjat myös tiheämmin. Jos työaikainen ottorintuuus on korkea ja jyrkempi kuin 1:1–2, turvallisuusmerkintä tehdään maastoon rintauksen yläkanttiin esimerkiksi näkyvin paaluin tai aitaamalla. Toiminnan aikaisia pinta- ja silttimaakasoja on hyvä sijoittaa ottamisen reunoille suojevalliksi.

3.4.2024
päivitetty 23.9.2024

Materiaalioton lopulliset luiskat tehdään jyrkkyyteen 1:3 tai loivempi lopullisen maisemoinnin yhteydessä luiskaamalla. Luiskaaminen voidaan toteuttaa louhimalla, kasamalla kiviä tai lohkareita ja pintamaita käyttämällä. Lopullinen maisemointi voidaan toteuttaa tekemällä kumpuja ja muita pyöreitä muotoja mahdollisimman luonnonmukaisesti. Maa-ainesten oton aikana noudatetaan yleisiä työturvallisuusohjeita- ja määräyksiä.

Alueelle on olemassa oleva tieyhteys, jota hyödynnetään maamateriaalin kuljetuksissa. Työaikaiset liikennejärjestelyt toiminta-alueella ja yleisillä teillä järjestetään turvallisesti ja mahdollisimman jouhevasti.

6. Arvio toiminnan vaikutuksista ympäristöön

Suunniteltu toiminta aiheuttaa muutoksia itse ottamisalueelle, mutta toiminta ei tule muuttamaan näkymää kaukomaisemassa. Ottaminen suoritetaan niin, että vaikutus luontoon ja maisemakuvaan on mahdollisimman vähäinen. Alue maisemoidaan lopuksi, mutta jälkihoitotöitä voidaan tehdä myös vaiheittain ottotoiminnan edetessä. Tämä on suositeltavaa, jolloin alkuosa alkaa metsittymään aiemmin. Alueen läheisyydessä ei ole pysyvää asutusta, jolle ottotoiminta voisi aiheuttaa häiriötä. Oton vaikutusalueella ei ole tiedossa olevia suojelualueita tai -kohteita.

7. Toimet ympäristövaikutusten vähentämiseksi

Toiminta-alueella noudatetaan valvovan viranomaisen ohjeita ja määräyksiä. Mikäli kaivamisessa havaitaan pohjavettä, kaivamisen pohjan tasoa nostetaan välittömästi siten, että pohjaveden päälle jätetään vähintään 1–2 m:n puhdas maakerros.

Alueelle asennetaan tarvittaessa pohjaveden havaintoputki viranomaisen osoittamaan paikkaan. Putki tulee asentaa kairaamalla siten, että putken alapää ulottuu n. 3 m pohjaveden pinnan alapuolelle. Havaintoputken alapäässä tulee olla vähintään 2 m pituinen siivilä ja putki tulee varustaa asianmukaisella kannella ja vandaalivarustuksella. Putken sijainti ja korkeus mitataan ja mittauksen tarkkuus tulee olla vastaava kuin em. korkopisteiden.

Melu- ja pölyhaitta tulee olemaan normaalia, mutta alueen läheisyydessä ei ole pysyvää asutusta, joka voisi häiriintyä ottotoiminnan vuoksi. Sorapintaisen tien pölyämistä voidaan estää tarvittaessa kastelemalla, suolaamalla ja ajonopeuksia alentamalla.

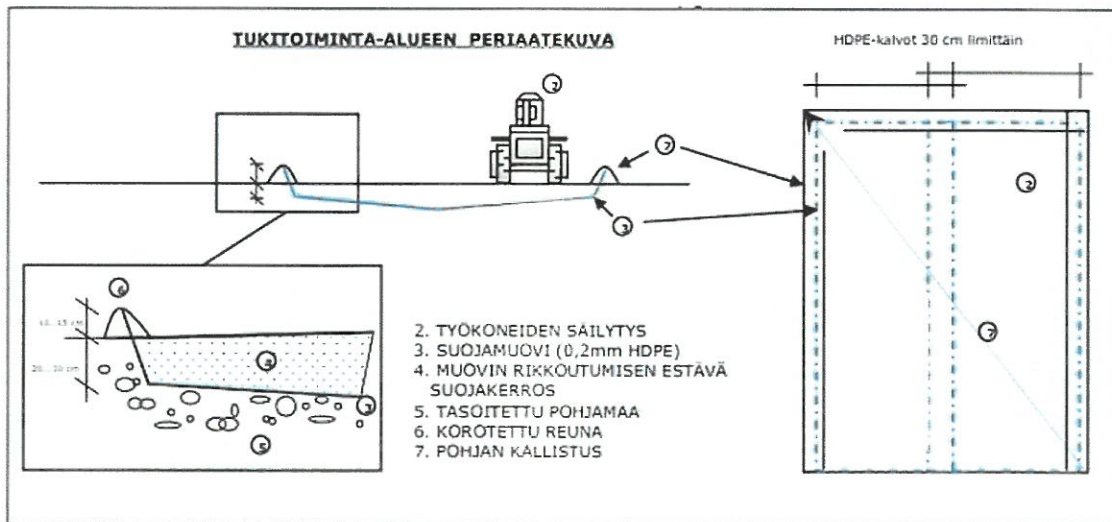
Toiminta-alueelle rakennetaan kevyt katos, jossa säilytetään imeytys ja kuiviketarvikkeet, sekä sammutuskalusto sateelta suojattuna. Lisäksi asennetaan tyhjä astia roskille ja käytetyille imeytysaineille pois kuljetettavaksi mahdollisimman nopeasti. Lupa-alueella työskentelevien koneiden kuntoa seurataan niin, että mahdolliset vuodot havaitaan ja korjataan välittömästi.

3.4.2024
päivitetty 23.9.2024

Polttoaineita ei varastoida pidempiaikaisesti suunnitellulla toiminta-alueella. Jos työ-koneita säilytetään yöllä maa-ainosalueella, niille rakennetaan tarvittaessa varastoin-tialue sitä varten. Mahdollinen varastointialue rakennetaan riittävän suureksi, jotta kaikki koneet sopivat siihen. Ajatuksena on lyhytaikainen säilytys.

Mikäli toiminta vaatii jatkuvaa koneiden yönsäilytystä, rakennetaan alueelle tukitoi-minta-alue, jonka periaate on esitetty **kuvassa 3**.

Koneiden säilytysalueen suojauksessa käytetään esimerkiksi HDPE –kalvoa tai muuta riittävää kalvoa. Kalvo asennetaan allasmaiseksi muotoillulle hiekkapohjalle. Kalvo suojataan hienolla hiekalla. Hiekan päälle laitetaan karkeampaa soraa niin, että kalusto pystyy liikkumaan siinä. Kalvon alle ja päälle asennetaan kivetöntä hiekkaa 0.1 m suojakerroksiksi, jakavaa soraa 0.5 m sekä 0.1 m mursketta. Kalvon purku-paikkaan asennetaan öljynerotuskaivo.



Kuva 3. Koneiden säilytyspaikan rakenteen periaate.

8. Maisemointi ja alueen jälkikäyttö

Maamateriaalin ottamisen jälkeen alue jää metsätaloukseen. Alueen jälkihoito-töinä luiskat muotoillaan kaltevuuteen 1:3 tai loivempi lopullisen maisemoinnin yhtey-dessä. Lopullista maisemointia voidaan elävöittää kasaamalla kiviä, tekemällä kum-puja ja muita pyöreitä muotoja mahdollisimman luonnonmukaisesti. Jälkihoitotöitä voidaan tehdä myös vaiheittain ottotoiminnan edetessä. Tämä on suositeltavaa, jol-loin alkuosa alkaa metsitymään aiemmin.

Jälkihoitona ei kuitenkaan tehdä erillisiä multauksia tai istutuksia, vaan pintamaita pyritään käyttämään kasvualustana. Luonnollinen metsäroskaantuminen, ruohottu-minen ja siemennys annetaan tapahtua ajan kanssa. Ympäröivä metsä siementää

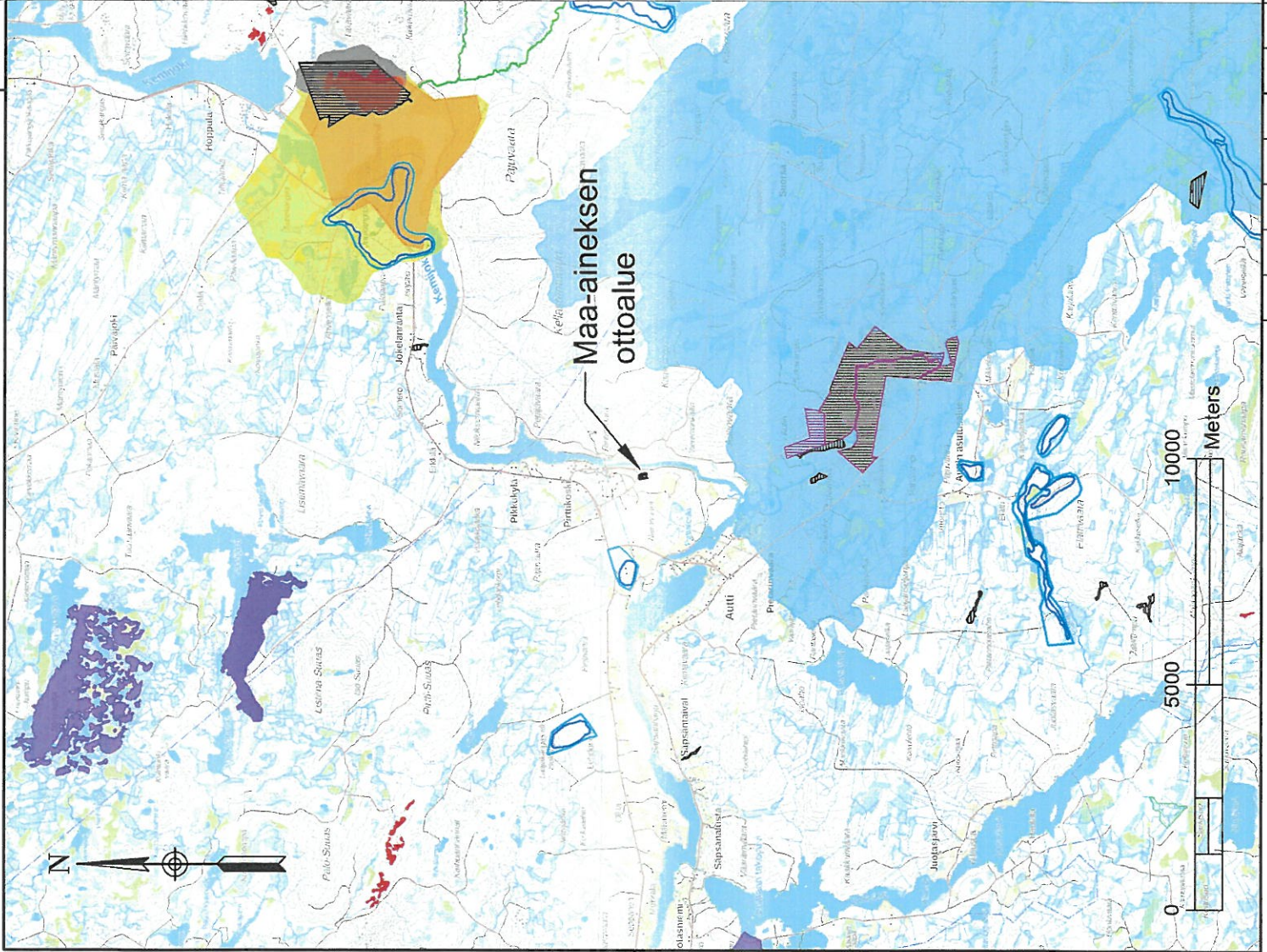
3.4.2024
päivitetty 23.9.2024




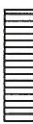








alueen tehokkaasti. Ottamistoiminnan jälkeen alue palautuu metsätalouskäyttöön. Lopullisesta metsittämisestä vastaa luvan haltija.

Kaivannaisjätteen jätehuoltosuunnitelma liitteenä.


Rovaniemellä 23.9.2024
Kemijoki Oy:n puolesta

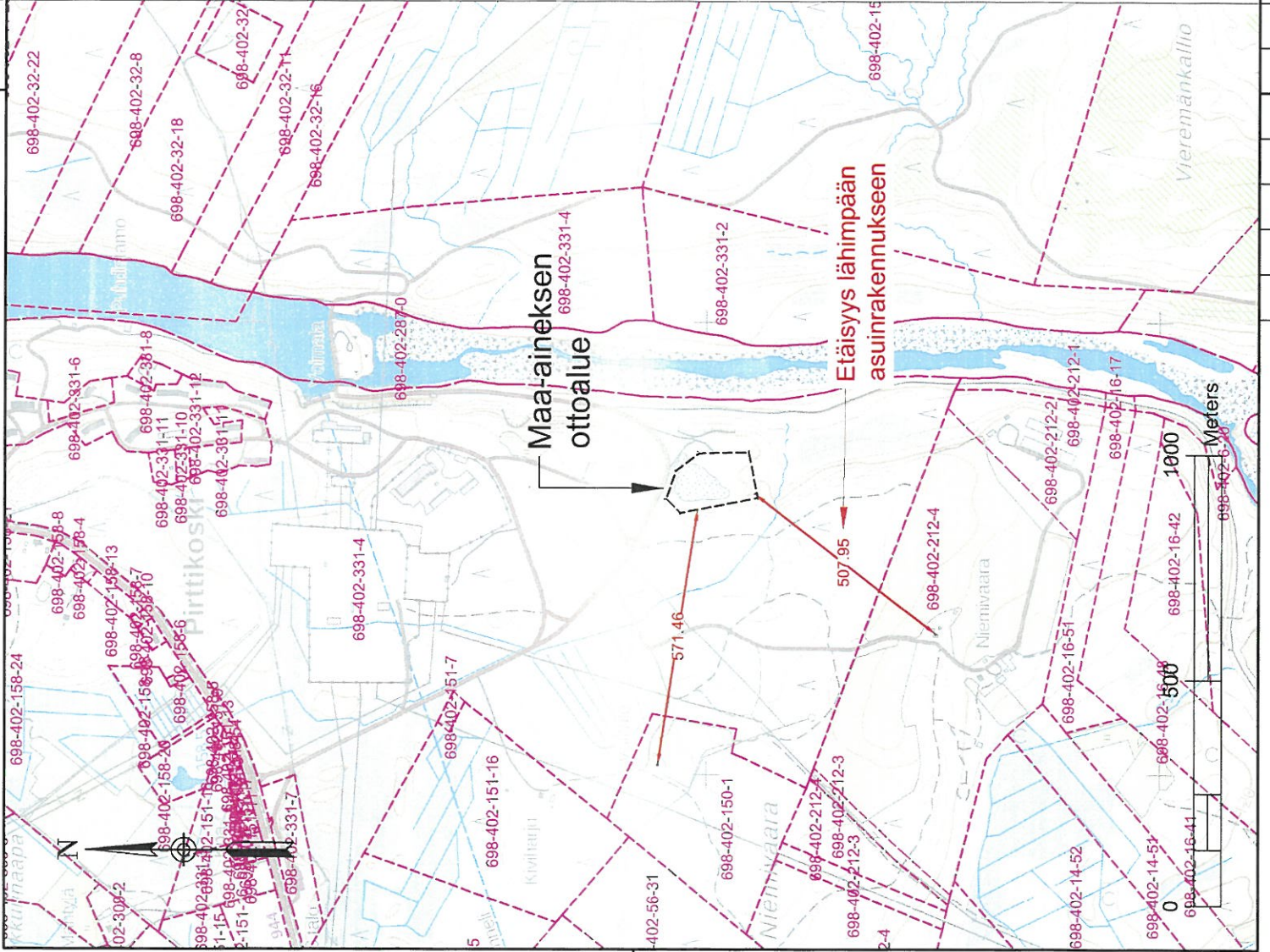
Minna Vaaramaa-Hiltunen
Mitta Oy/Ympäristö




-  NaturaSAC -alue
-  Koskiensuojelualue
-  Yksityismaiden suojelualueet
-  Valtionmaiden luonnonsuojelualueet
-  Valtion muut suojelualueet
-  VAMA (valtakunnallisesti arvokkaat maisema-alueet)
-  Pohjavesialueen raja
-  Arvokkaat kallioalueet
-  Arvokkaat moreenimuodostumat
-  Arvokkaat tuuli- ja rantakerrostumat
-  Arvokkaat kivikot
-  Luonnonsuojeluohjelma-alueet:
Vanhojen metsien suojeluohjelma
Lehtojensuojeluohjelma
Masiemakokonaisuus

Pohjakartta © MML Maastokartta 01/2024 (CC BY 4.0)

KOSKIETÄ		KORTTELITÄ	
Rovaniemi	Pirttikosken valmalaitos	TOIMITUSN 698-402-331-4	
PIRUSTUSÄÄ		VIRKOMAISEN MERINTOJA	
RAKENNUSOHJE		KODINRAKENTAJA-KORKEUSRAJASTELUA	
Maa-aineksen otto		ETRS-TM35, N43	
KEMIÄJOKI OY		PIRUSTUKSEN SISÄLÖ JA MITTAKAAVA	
Pirttikosken tulvakanavan louhosalue		Maa-aineksen ottosuunnitelma	
Pirttikoski		Yleiskartta	
		Kartta 1:100000	
			
Ympäristö Vartiokatu 32, FI-96200 Rovaniemi www.mitta.fi			
SUUNNITTELUUN Veli-Pekka Sirniö		PÄIVÄ JA PÄIVÄ 12.3.2024 PM	
TARK.		HYV.	
		SUUNNITTELUUN RN3KE 207-131	
		MUTOS	



Pohjakartta © MML Peruskartta ja kiinteistöt 01/2024 (CC BY 4.0)

KOBIKKO Rovaniemi PIRUSTUSAJ	KORTTELITILA Pirttikosken voimalaitos VIRAKKAISEN MERKITÖIDÄ	TOIMITUS 698-402-331-4
RAKENNUSOHJE Maa-aineksen otto TLAAJA JA TYÖNIMI	KOORDINAATTI- JA KOORDEINAATISTEILMÄ ETRS-TM35, N43 PIRUSTUKSEN SISÄLTÖ JA MITTAUSVA	
KEMIJOKI OY	Maa-aineksen ottosuunnitelma Kiinteistöt Kartta 1:10000	
Pirttikosken tulvakanavan louhosalue Pirttikoski		
		
Ympäristö Ympärikatu 32, FI-96200 Rovaniemi www.mitta.fi		
SUUNNITTELUALUE NIMÄ Veli-Pekka Simiö	PIVI JA PIRTLÄ 12.3.2024 PM	SUUNNITTELUALUE NIMÄ RN3KE 207-132
TARK.	MV.	MUUTOS

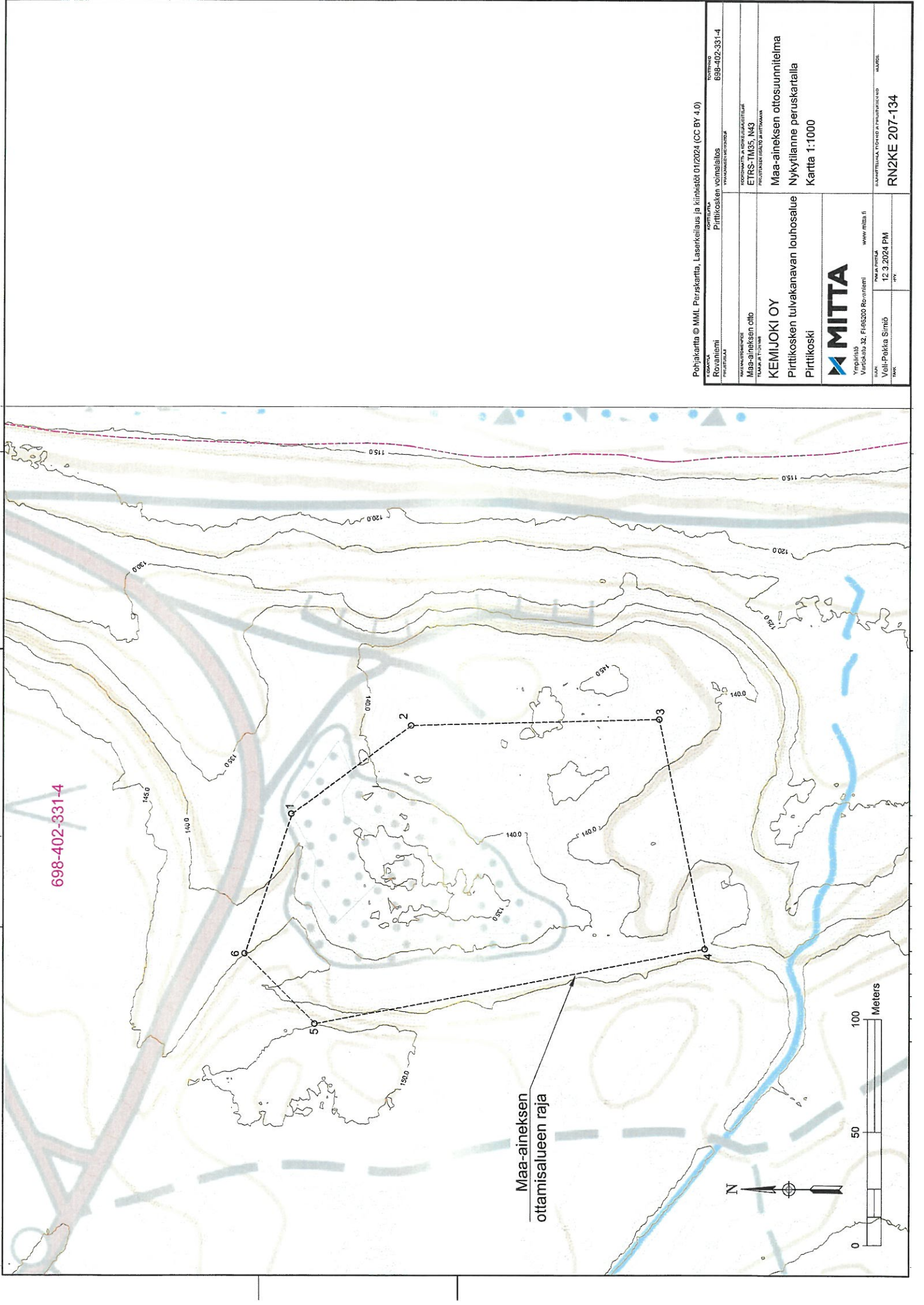


695-402-331-4

Maa-aineksen
ottamisalueen raja

Pohjakartta © MML Orlaimakuva, Laserkeilaus ja kiinteistö 01/2024 (CC BY 4.0)

KOMISSION ROVANIEMI PIIRITILALAA	KORTTELIN PIIRITILAKSEN VALMISTUSLUKUNO	KUNNAN KUNNAN KUNNAN	MAAN KUNNAN
695-402-331-4	898-402-331-4		
MAAN Maa-aineksen otto	KORTTELIN ETRS-TM35 N43	KUNNAN Maa-aineksen otossuunnitelma	KUNNAN Nykylänne ortolimakuva
KEMIJOKI OY	PIIRITILAKSEN PIIRITILAKSEN	KUNNAN Kartta 1:1000	KUNNAN
PIIRITILAKSEN PIIRITILAKSEN			
Ympäristö Valtatie 32, FI-66200 Rovaniemi www.mitta.fi			
PÄIVÄKÄYTTÖ 12.3.2024 PM			
SUUNNITTELUKUNNAN Vajli-Puikka Simio			
SUUNNITTELUKUNNAN RN2KE 207-133			



698-402-331-4

Maa-aineksen
ottamisalueen raja



Pohjakartta © MML Peruskartta, Laserkeilaus ja kiinnistöt 01/2024 (CC BY 4.0)	
KIRJAIN Rovaniemi	KORTTELINUMERO Pirttikosken voimalaitos
PROJEKTINUMERO Maa-aineksen otto	KORTTELINUMERO ETRS-TM35, N43
TOIMIKUNNAN NIMI KEMIJOKI OY	PROJEKTIN NIMI Maa-aineksen ottosunnitelma
PROJEKTIN NIMI Pirttikosken tulvakanavan louhosalue	PROJEKTIN NIMI Nykytilanne peruskartalla
PROJEKTIN NIMI Pirttikoski	PROJEKTIN NIMI Kartta 1:1000
Ympäristö Vuokola 32, FI-95200 Rovaniemi www.mitta.fi	
PÄIVÄPÄIVÄ 12.3.2024 PM	SUUNNITTELUKUNNAN NIMI RIN2KE 207-134
SUUNNITTELUKUNNAN NIMI Veli-Pekka Simb	SUUNNITTELUKUNNAN NIMI RIN2KE 207-134
SUUNNITTELUKUNNAN NIMI Veli-Pekka Simb	SUUNNITTELUKUNNAN NIMI RIN2KE 207-134

OTTAMISSUUNNITELMA:

Ottamissuunnitelma liittyy vanhaan ottolupaun nro 718/2019, Diaari 2019-2236 KemiJoki Oy, jonka vanhan suunnitelman laajuutta kasvatetaan.

Pääasiallinen maa-aines on läjitetty kalliolouhe.

Maa-aineksen ottaminen tasolle +134,48 N2000 (sam kuin vanhan luvun).

Ottolueen pinta-ala 20 080 m².

Ottomäärä kokonaisuudessaan 48 000 m³ktr.

Ottamissyvyys 0 - 12 m.

Humusmaan paksuus noin 0,1 m.

Maa-aineksen ottamispaikka on Pirttikosken voimalaitoksen rakentamisen aikainen louheen läjitysalue. Läjitys ei ole pohjavestialueella.

Ottamislueen kulmat merkitään maastoon näkyvästi paaluin, tarvittaessa ottomaisaluen rajeliinat myös ilmeämmin. Pohjaveden havaintoputkea ei asenneta.

Jos työaikainen ottamisen rinneus on korkea ja jyrkempi kuin 1:1-2, työaikainen turvallisuusmerkitä tehdään maastoon rinneuksen väkantiin, esimerkiksi näkyviin paaluihin tai nauhoihin, lippusilmioilla ja aitaamalla. Toiminnan alkaisi pinta- ja siltimaakasoja voidaan sijoittaa ottamisen reunoilta suoja- ja meluvalleiksi.

Maa-aineksen ottaminen tapahtuu kaivamalla läjitettyä kalliolouhetta. Louhe käsitellään ja tarvittaessa jalostetaan ja läjitetään varastolueella. Suurin osa materiaalista käytetään sellaisenaan rannansuojaukseen, mutta osa materiaalista murskataan ja käytetään lähialueen tesson hoitoon.

Tietyhteyts ottolueelle tulee olemassa olevia tieereitejä myöten. Työaikaiset liikennejärjestelyt järjestetään turvallisesti ja mahdollisimman jouhevasti. Teille asennetaan tarvittavat varoitusmerkit.

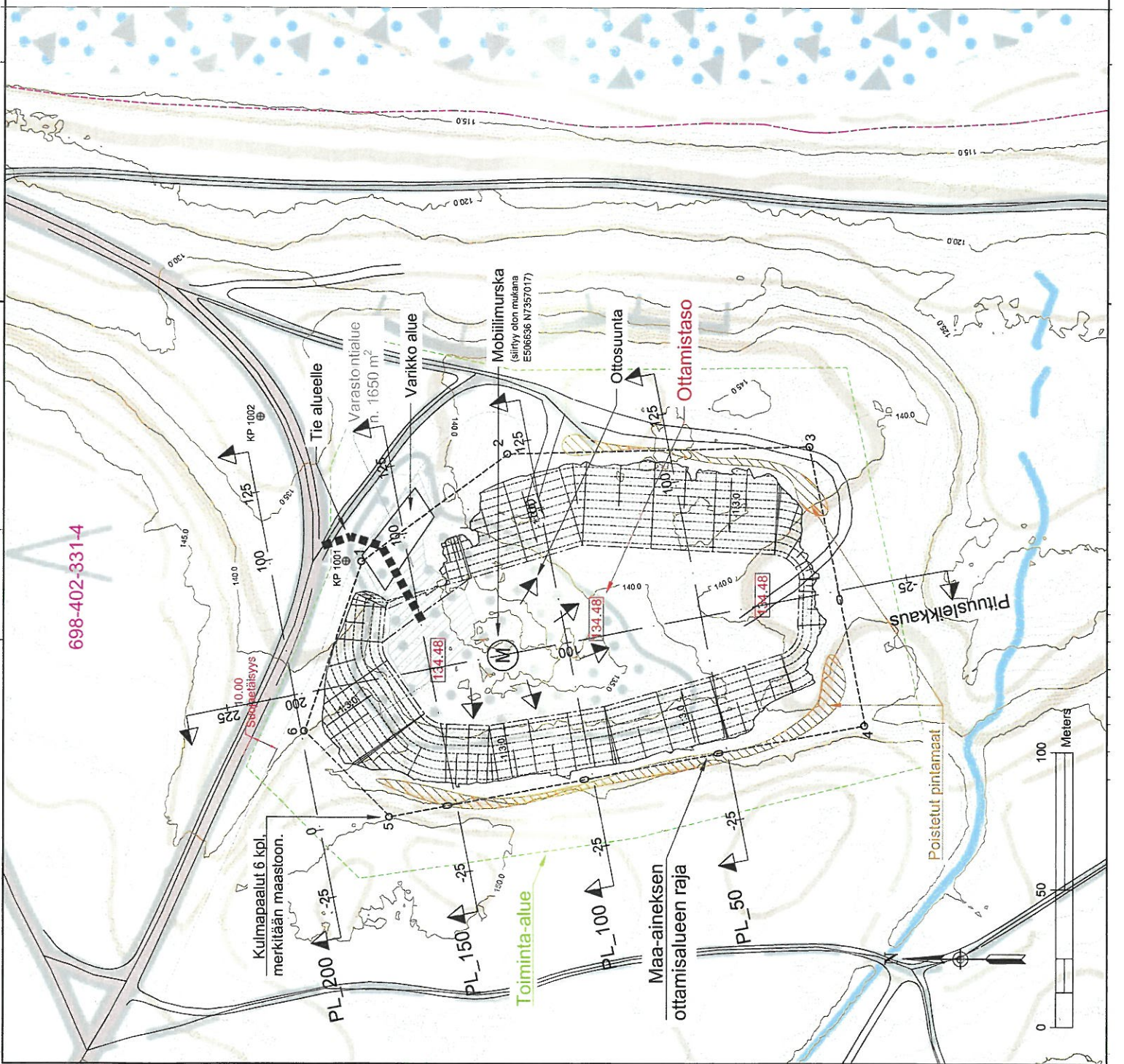
Materiaaliton luiskat tehdään pääasiassa jyrkkyyteen 1:3 tai loivempi lopullisen maisemoinnin yhteydessä luiskaamalla jätin läjittämällä kiviä ja lohkeareilla. Lopullista maisemointia voidaan elävöittää kasvamalla kiviä, tekemällä kumpuja ja muita pyöreitä ruotoja mahdollisimman luonnomukaisesti.

Ottamistoiminnan jälkeen alue palautuu maisetalouskäyttöön. Jälkihoidonta ei tehdä erillisinä mullauksina, vaan pinta- ja mahdollisia hienomprakteisia maita pyritään käyttämään kasvatustana, jonka päälle ympäristön maisän luonnollinen rostaus ja siemennys annetaan tapahtua ajan kanssa.

Toiminta kerrottu larkemmin selostuksessa.

Ottolueen kulmien koordinaatit:

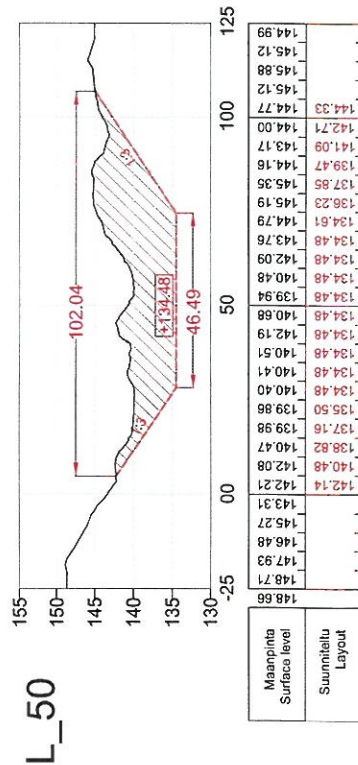
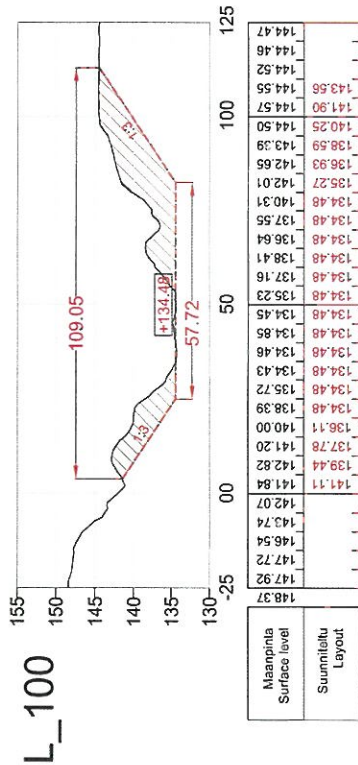
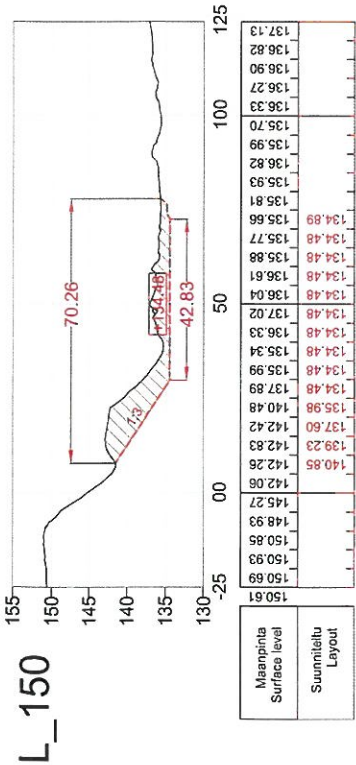
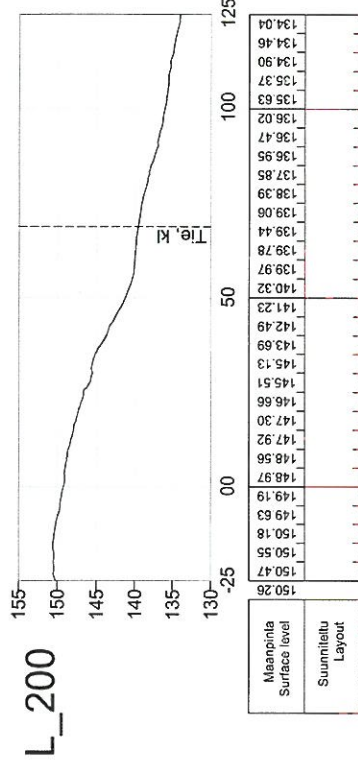
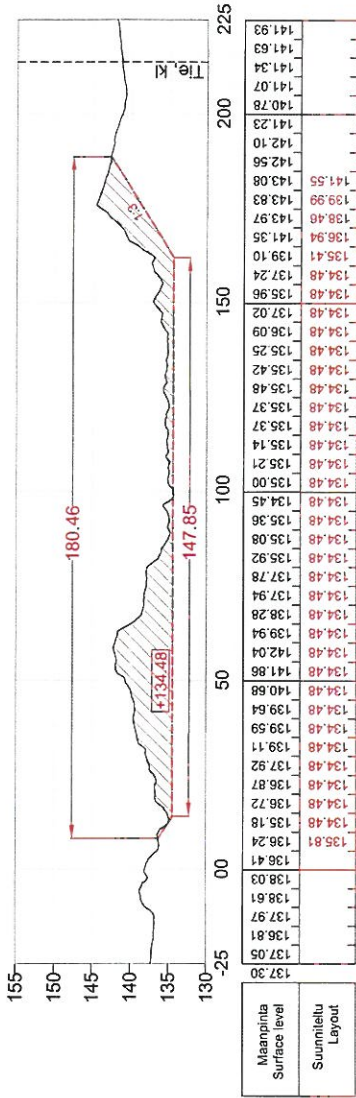
1. E=506671.03 N=7357068.55
2. E=506710.14 N=7357016.20
3. E=506712.84 N=7356906.80
4. E=506611.47 N=7356686.87
5. E=506578.12 N=7357058.43
6. E=506609.40 N=7357089.11



698-402-3314

KOVIKKO	KORTTIKILVA	KORTTIKILVA	PROJEKTIN NIMI
Pohjakartta © MML Peruskartta, Laserkeilaus ja kiintisit 01/2024 (CC BY 4.0)	Pirttikosken voimalaitos	898-402-331-4	Pirttikosken voimalaitos
MAKSELVÄYTTÄKORTTI	KOVIKKO	PROJEKTIN NIMI	PROJEKTIN NIMI
Maa-aineksen otto	ETRS-TM35, N43	PROJEKTIN NIMI	PROJEKTIN NIMI
KEMIJOKI OY	Maa-aineksen ottosunnitelma	Maa-aineksen ottosunnitelma	Maa-aineksen ottosunnitelma
Pirttikosken tulvakanavan louhosalue	Kartta 1:1000	Kartta 1:1000	Kartta 1:1000
Pirttikoski			
MITTA			
Ympäristö	Ympäristö	WWW.MITTA.FI	WWW.MITTA.FI
Virttikatu 32, FI-00200 Rovaniemi	Virttikatu 32, FI-00200 Rovaniemi	12.3.2024 PM	12.3.2024 PM
Veli-Pekka Simiö	Veli-Pekka Simiö		
MITTA	MITTA		
KÄYTTÖLUPA: TOIKU-01/2024/1000000000	KÄYTTÖLUPA: TOIKU-01/2024/1000000000		
RN2KE 207-135	RN2KE 207-135		

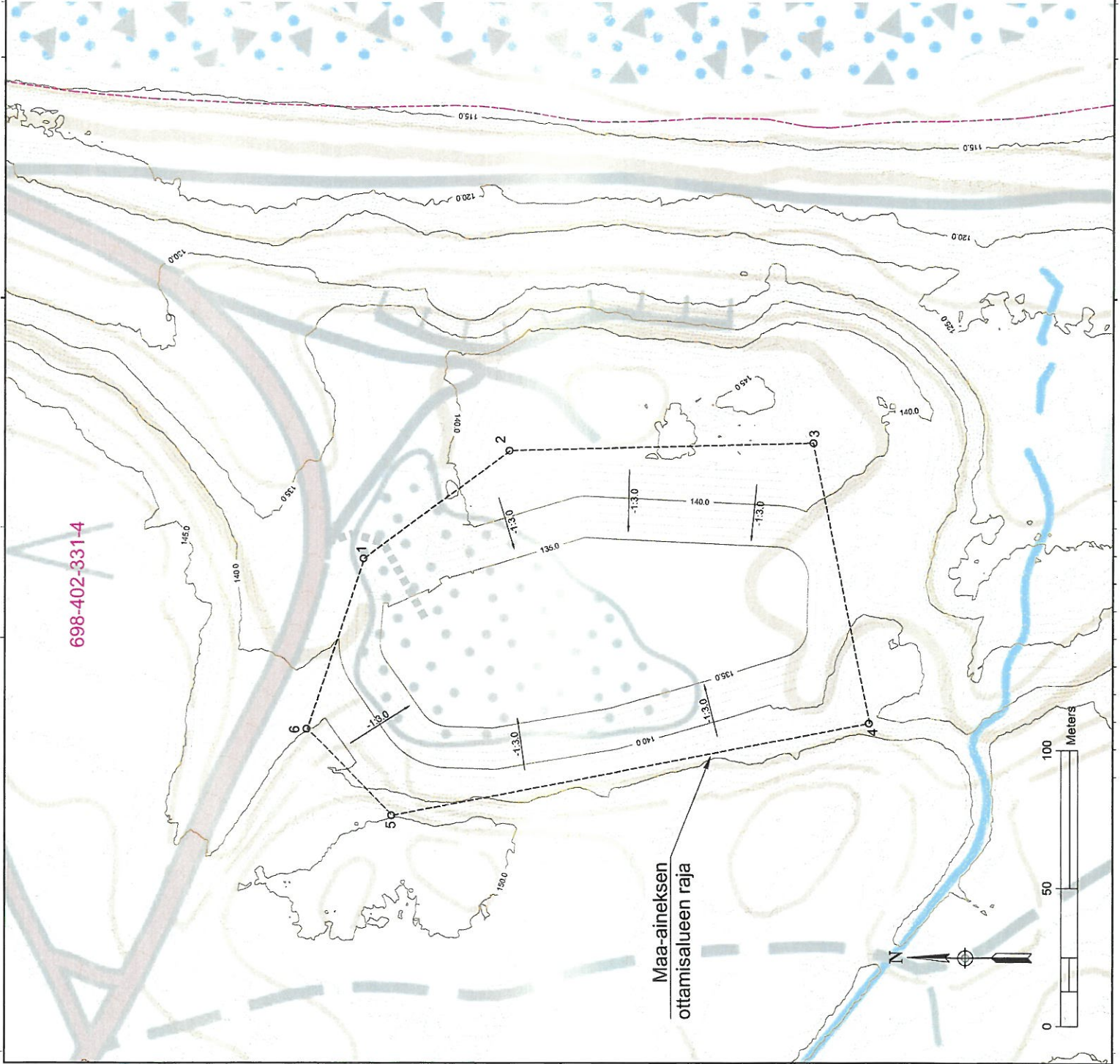
Pituusleikkaus



Pohjakartta © MML Peruskartta, Laserkeikkaus ja kiintistöt 01/2024 (CC BY 4.0)

PROJEKTI Pirttikosken voimalaitos	PROJEKTI Pirttikosken voimalaitos	PROJEKTI Pirttikosken voimalaitos
KOORDINAATIO Maa-aineksen otto	KOORDINAATIO Maa-aineksen otto	KOORDINAATIO Maa-aineksen otto
KEMIJOKI OY	KEMIJOKI OY	KEMIJOKI OY
Pirttikosken tuulikanavan louhosalue	Pirttikosken tuulikanavan louhosalue	Pirttikosken tuulikanavan louhosalue
Pirttikoski	Pirttikoski	Pirttikoski
MITTA	MITTA	MITTA
Ympäristö Virkkokuu 32, P.16200 Rovaniemi	Ympäristö Virkkokuu 32, P.16200 Rovaniemi	Ympäristö Virkkokuu 32, P.16200 Rovaniemi
www.mitta.fi	www.mitta.fi	www.mitta.fi
MIK Veli-Pekka Simio	MIK Veli-Pekka Simio	MIK Veli-Pekka Simio
PAIV 12.3.2024 PM	PAIV 12.3.2024 PM	PAIV 12.3.2024 PM
MAK RN2KE 207-136	MAK RN2KE 207-136	MAK RN2KE 207-136

698-402-331-4



Maa-aineksen
ottamisalueen raja

MAISEMINTISUUNNITELMA:

Maa-materiaali on lujitettu louhetta, joka otetaan kiertotalouden käyttöön.

Materiaaliton luiskat tehdään pääasiassa jykkyteen 1:3 tai loivempi lopullisen maisemoinnin yhteydessä luiskaamalla jalka laajittamalla kivillä ja lohkeilla. Maisemointia voidaan elävöittää kasvamalla kiviä, tekemällä kumpuja ja muita pyöreitä muotoja mahdollisimman luonnonmukaisesti.

Ottamistoiminnan jälkeen alue palautuu metsätalouksikäyttöön. Jälkihoitona ei tehdä erillisiä multauksia, vaan pinta- ja mahdollisia hienompirakaisia maita pyritään levittämään pintaan käytetään kasvualustana, jonka päälle ympäristön metsän luonnollinen roskaus ja siemennys annetaan tapahtua ajan kanssa.

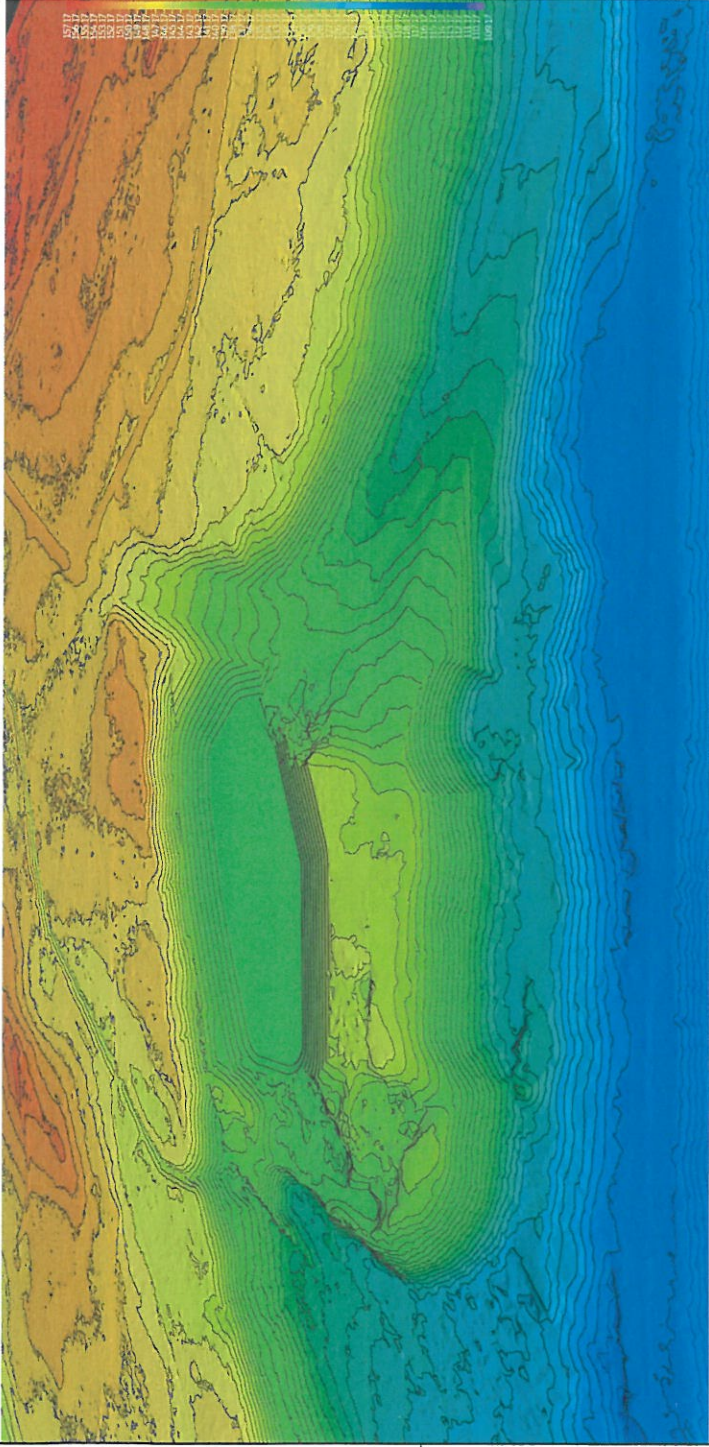
Toiminta kerrottu taikemmin selostuksessa.

Ottoalueen kulmien koordinaatit:

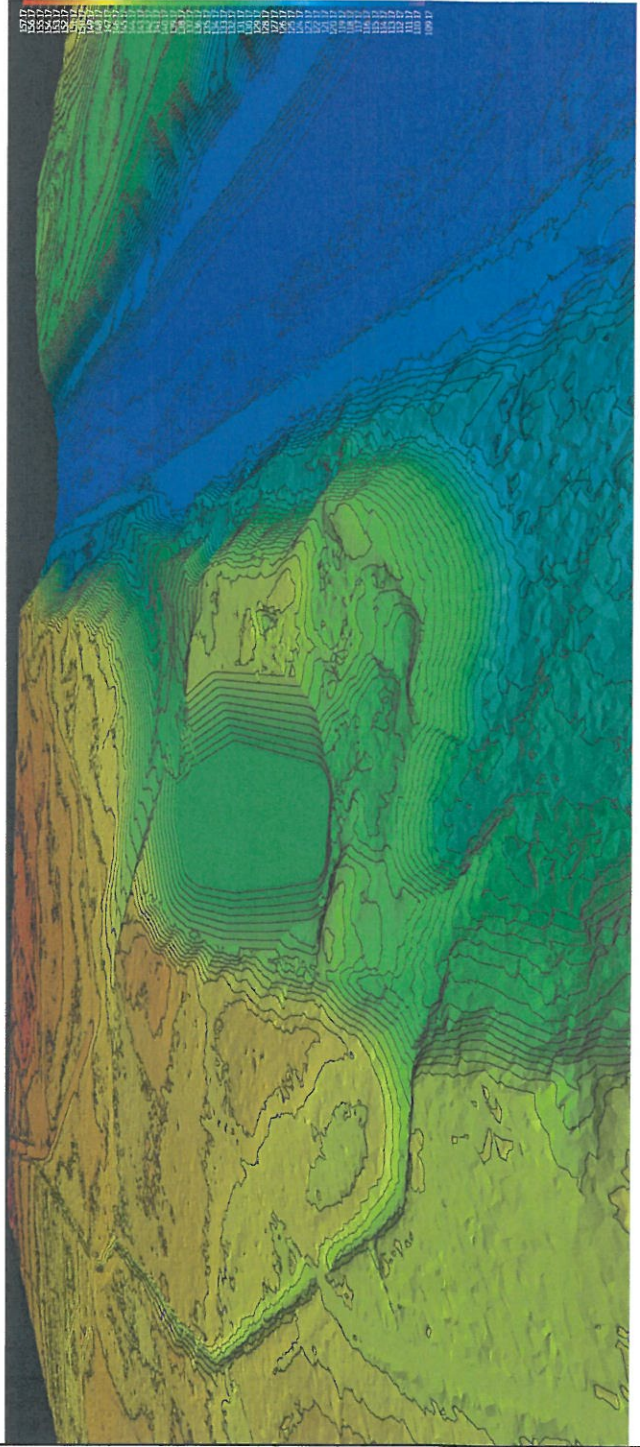
1. E=506671.03 N=7357068.55
2. E=506710.14 N=7357016.20
3. E=506712.94 N=7356906.60
4. E=506671.47 N=7356886.87
5. E=506578.12 N=7357058.43
6. E=506609.40 N=7357089.11

Pohjakartta © MML Peruskartta, Laserkellaus ja kiintisiö 01/2024 (CC BY 4.0)

KOYRYKKA Rovaniemi Pirttikoski	KORTTELINUMERO Pirttikosken voimialaus YHÄNNAALIN MERKKIÖT	KOYRYKKA 698-402-331-4
MAISEMINTISUUNNITELMAN Maa-aineksen otto	KOORDINAATIT JA KOYRYKKA ETRS-TM35_N43	
KEMIJOKI OY	PIIRITIKOSKEN MAISEMINTISUUNNITELMA	
Pirttikosken tuivakanavan louhosalue	Maa-aineksen ottosuunnitelma	
Pirttikoski	Maisemointisuunnitelma	
	Kartta 1:1000	
MITTA Ympäristö Virttikatu 22, FI-60200 Rovaniemi www.mitta.fi		
ALUE Veli-Pekka Simiö	PVM JA AIKA 18.3.2024 PM	
TYÖ NY		
	MAISEMINTISUUNNITELMAN TOTEUTUSKÄYTTÖ	MAKSETTU RN2KE 207-137



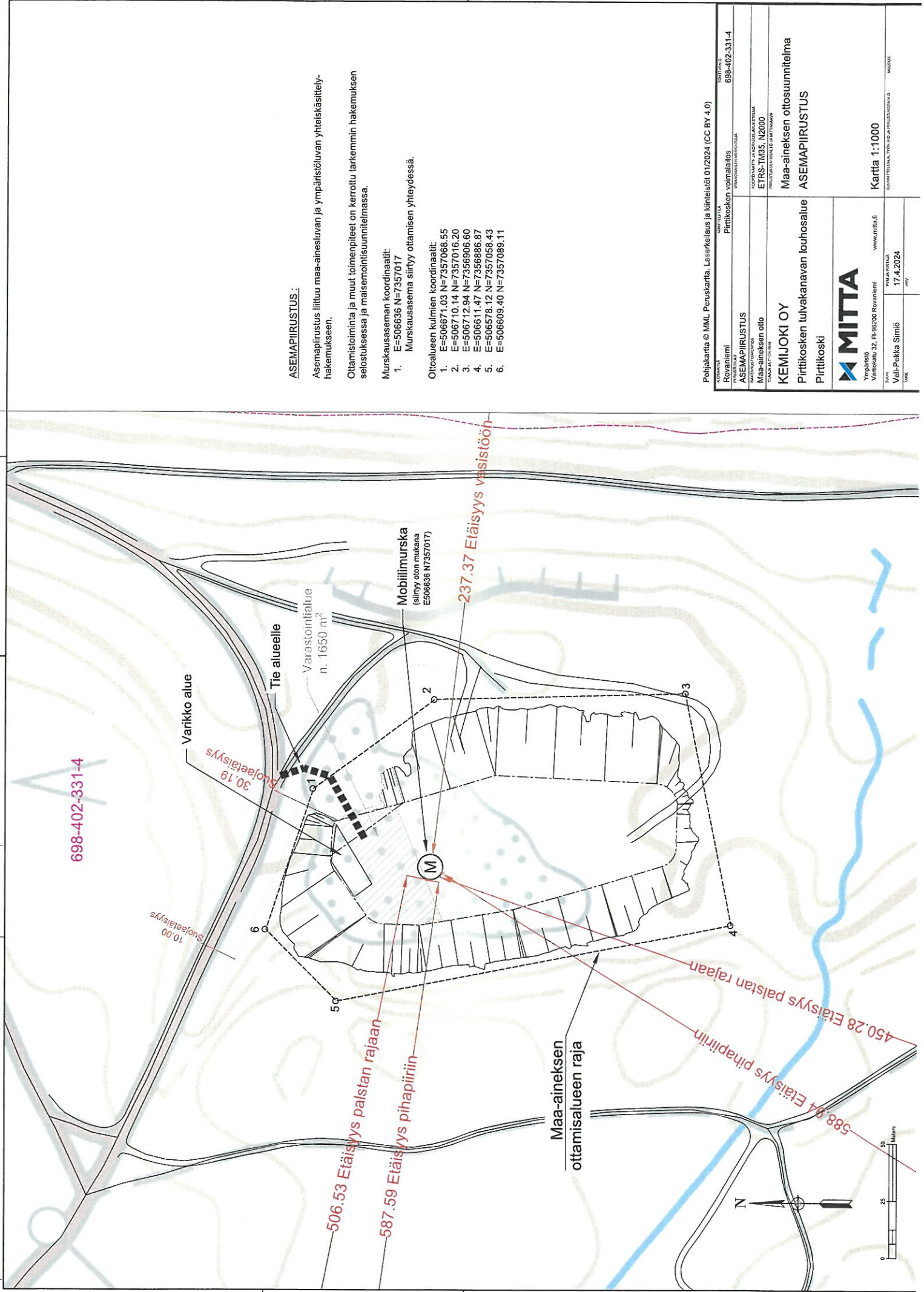
3D-view from the east



3D-view from the south

Pohjakartta © MML Peruskartta, Laserkeilaus ja kiinnitys 01/2024 (CC BY 4.0)

PROJEKTI Rovaniemi Pirttikosken voimalaitos	PROJEKTI Pirttikosken voimalaitos	PROJEKTI 698-402-331-4
MAKUNTOVUOROKO Maa-aineksen otto	MAKUNTOVUOROKO ETRS-TM35 N43	MAKUNTOVUOROKO Pirttikosken voimalaitos
MAKUNTOVUOROKO KEMIJOKI OY	MAKUNTOVUOROKO Pirttikosken voimalaitos	MAKUNTOVUOROKO Pirttikosken voimalaitos
MAKUNTOVUOROKO Pirttikosken tulvakanavan louhosalue	MAKUNTOVUOROKO Lopputilanne	MAKUNTOVUOROKO 3D-Views
MAKUNTOVUOROKO Pirttikoski	MAKUNTOVUOROKO Pirttikoski	MAKUNTOVUOROKO Pirttikoski
MAKUNTOVUOROKO Yrjöläislu Verbielä 32, FI-66200 Rovaniemi	MAKUNTOVUOROKO www.mitta.fi	MAKUNTOVUOROKO www.mitta.fi
MAKUNTOVUOROKO Veli-Pekka Simo	MAKUNTOVUOROKO 18.3.2024 PM	MAKUNTOVUOROKO 18.3.2024 PM
MAKUNTOVUOROKO TMC	MAKUNTOVUOROKO TMC	MAKUNTOVUOROKO TMC
MAKUNTOVUOROKO RN2KE 207-138	MAKUNTOVUOROKO RN2KE 207-138	MAKUNTOVUOROKO RN2KE 207-138



ASEMAPIIRUSTUS:

Asemapiirustus liittuu maa-ainesluvan ja ympäristöluvan yhteiskäsittely-hakemukseen.

Ottamistoiminta ja muut toimenpiteet on kerrottu tarkemmin hakemuksen selostuksessa ja maisemointisuunnitelmassa.

Murskausaseman koordinaatit:

1. E=506636 N=7357017
Murskausasema siirry ottamisen yhteydessä.

Oitoalueen kulmien koordinaatit:

1. E=506671.03 N=7357068.55
2. E=506710.14 N=7357016.20
3. E=506712.94 N=7356906.60
4. E=506611.47 N=7356886.87
5. E=506578.12 N=7357058.43
6. E=506609.40 N=7357089.11

Pohjakartta © MML Peruskartta, Lernerkeilaus ja kiinteistö 01/2024 (CC BY 4.0)

KOORNOVA	KARTTALAJI	KORTTI
Rovaniemi	Piirittöskosen voimalaitos	698-402-331-4
ASEMAPIIRUSTUS	MAANANALAISET MERKINNÖT	
KOORDINAATIT: ETRS-TM35, NZ2000	KOORDINAATTI JA SUUNNITTELUKÄSITTELY	
Määrittämisen otto	MAANANALAISET MERKINNÖT	
KEMIJOKI OY	Määrittämisen otto	
Piirittöskosen tulvakanavan louhosalue	Maa-aineksen ottosuunnitelma	
Piirittöskoski	ASEMAPIIRUSTUS	
MITTA		
Yritys Välikatu 32, FI-95200 Rovaniemi	www.mitta.fi	
VOIMAKAUPPA	PIIRITTELY	
Velli-Pekka Simiö	17.4.2024	
100%		
		Kartta 1:1000
		SUUNNITTELU, TON TOI PIIRITTELYNÄ
		MUOTO

Suunnitelma liittyy maa-ainesten ottamislupaan Ympäristölupaan

1. LUPATIEDOT

Ympäristöluvan tai maa-ainesten ottamisluvan hakijan nimi Kemijoki Oy		
Ottamisalueen nimi Pirttikosken tulvakanavan louhealue 2024		
Kunta Rovaniemi	Kylä	Tilan RN:o 698-402-331-4 PIRTTIKOSKEN VOIMALAITOS
Ottamisalueen pinta-ala 2,0 ha		
Luvan viimeinen voimassaolopäivä 4/2034		
Otettava maa-aines	Ottamismäärä (m ³ -ktr)	
Kalliokiviaines (murske, louhe)	48000	
Rakennus- ja muu luonnonkivi		
Sora ja hiekka		
Moreeni		
Multa tai savi		

2. KAIVANNAISJÄTE

Kaivannaisjätteen laji ⁽¹⁾	Arvio kaivannaisjätteen kokonaismäärästä (m ³ -ktr) ⁽²⁾	Kaivannaisjätteen hyödyntäminen ja käsittely ⁽³⁾		
Pilaantumaton		Valitse 1, 2 ja/tai 3	Tarvittaessa yksityiskohtaisempi kuvaus	
Ei pysyvä maa-aines	Pintamaa	1	Maisemointiin	
	Kannot ja hakkuutähteet	2	Viedään pois jatkokäyttöön	
Pysyvä maa-aines	Kivipöly tai kivituhka	-		
	Vesiseulonta- ja selkeytysaltaiden hienoainekset	-		
	Savi ja siltti	-		
	Sivukivi	-		
	Seulontakivet ja lohkareet	20	1	Maisemointiin
	Muu, mitä?	-		
Pilaantunut maa-aines	Mitä?	-		
Kaivannaisjätteitä yhteensä	570			

A) Tiedot kaivannaisjätteen ympäristövaikutuksista⁴

Esitetty maa-ainesten ottamissuunnitelmassa.

B) Ympäristön pilaantumisen sekä muiden vaikutusten ehkäisemiseksi toteutettavat toimet toiminnan aikana ja sen päätyttyä⁵

Esitetty maa-ainesten ottamissuunnitelmassa.

C) Selvitys seurannasta ja tarkkailusta toiminnan aikana ja sen päätyttyä⁶

Esitetty maa-ainesten ottamissuunnitelmassa.

D) Tiedot toiminnan lopettamisesta⁷

Esitetty maa-ainesten ottamissuunnitelmassa.

3. KAIVANNAISJÄTEALUE

E) Selvitys kaivannaisjätteen jätealueesta⁸

Esitetty maa-ainesten ottamissuunnitelmassa.

Jätealueen sijainti ja pinta-ala (ha)

Jätealueen perustaminen ja hoito

Jätealueen ympäristö

Selvitys maaperän ja pohjaveden tilasta

Jätealueen ympäristövaikutukset ja niiden seuranta

Jätealueen käytöstä poistaminen ja jälkihoito

F) Liitekartta 1:2000-1:10 000, josta käy ilmi kaivannaisjätteen jätealueiden sijainti ja lähiympäristö

Esitetty maa-ainesten ottamissuunnitelmassa

4. LISÄTIETOJA

Yhdyshenkilön nimi ja yhteystiedot (osoite, puhelin ja sähköpostiosoite)

Jyrki Autti
PL 8131, 96101 Rovaniemi
puh. 0400 285 620
jyrki.autti@kemijoki.fi

OHJEITA:

YLEISTÄ

Kaivannaisjätteen jätehuoltosuunnitelma:

Kaivannaisjätteen jätehuoltosuunnitelma on laadittava maa-ainesten *ottamistoiminnassa syntyvästä kaivannaisjätteestä*. Vaatimus kaivannaisjätteen jätehuoltosuunnitelmasta koskee maa-ainelain 5 a § ja 16 b nojalla tapahtuvaa maa-ainesten ottamista sekä ympäristönsuojelulain 114 § tarkoittamaa kivenlouhimoa, muuta kiven louhintaa ja kivenmurskausta. Kaivannaisjätteen jätehuoltosuunnitelma on osa maa-ainesten ottamissuunnitelmaa. Kaivannaisjätteen jätehuoltosuunnitelma tulee esittää maa-ainelain mukaisen lupahakemuksen yhteydessä myös silloin, jos maa-aineksen ottaminen ei edellytä ottamissuunnitelmaa (maa-ainelaki 5 §:n 1 mom). Kaivannaisjätteen jätehuoltosuunnitelma tehdään vain luvanvaraisesta toiminnasta, joten kotitarveottamisesta suunnitelmaa ei vaadita.

Kaivannaisjätteen jätehuoltosuunnitelman laatimisen keskeiset tavoitteet ovat jätteiden synnyn ehkäisy, jätteiden hyödyntämisen edistäminen sekä jätteiden turvallinen käsittely ja ympäristön pilaantumisen ehkäisy

Jätehuoltosuunnitelman toimittaminen viranomaiselle ja aikataulu:

Kaivannaisjätteen jätehuoltosuunnitelma käsitellään maa-ainesten ottamislupahakemuksen yhteydessä. Jos ottaminen edellyttää lisäksi ympäristölupaa, jätehuoltosuunnitelma liitetään ympäristölupahakemukseen. Jos maa-ainesten ottamislupa on haettu ennen ympäristölupaa tai sitä haetaan samanaikaisesti ympäristölupaa kanssa, niin tällöin maa-ainesten ottamissuunnitelma tai siihen sisältyvä kaivannaisjätteen jätehuoltosuunnitelma kopioidaan osaksi ympäristölupahakemusta.

Voimassa olevien maa-ainesten ottamislupien jätehuoltosuunnitelma esitetään maa-ainelupaa tai ympäristölupaa valvovalle viranomaiselle valvontatarkastuksen yhteydessä. Ensimmäisen kerran suunnitelma tulee esittää **30.4.2009** mennessä. Kaivannaisjätteen jätehuoltosuunnitelmaa koskeva vaatimus ei koske ottamistoimintaa, joka on jo päättynyt ja josta lopputarkastus on tehty ennen 1.6.2008.

Jätehuoltosuunnitelma laaditaan koko toiminta-ajalle, mutta se tarkistetaan viiden vuoden välein. Jätehuoltosuunnitelma tulee toimittaa ensisijassa sähköisesti valvontaviranomaiselle.

1. LUPATIEDOT

Tässä kohdassa esitetään keskeiset maa-ainestenottamislupaa tai ympäristölupaa koskevat tiedot.

2. KAIVANNAISJÄTE

1) Kaivannaisjätteen laji ja ominaisuudet

Kaivannaisjätteellä tarkoitetaan kallio- tai maaperässä luonnollisesti esiintyvän orgaanisen tai epäorgaanisen aineksen irrotuksessa tai sen varastoinnissa, rikastamisessa tai muussa jalostamisessa syntyvää jätettä. Maa-ainesten ottamisen yhteydessä syntyviä kaivannaisjätteitä voivat olla esimerkiksi ottamisalueiden pintamaat, sivukivet, vesiseulonta- ja selkeytysaltaiden hienoainekset, kivituhka ja vastaavat ainekset.

Maa-ainesten ottamisessa syntyvät kaivannaisjätteet ovat yleensä pilaantumattomia joko pysyviä (inerttejä) tai ei pysyviä maa-aineksiä. Pilaantumaton maa-aines ja pysyvä kaivannaisjäte on määritelty kaivannaisjäteasetuksen (379/2008) 2 §:n 1 momentin 4 ja 5 kohdissa. Mikäli ottamistoiminnassa syntyy pilaantuneita kaivannaisjätteitä, ne yksilöidä ao. kohdassa.

2) Arvioi kaivannaisjätteenkokonaismäärästä

Ilmoitetaan kaivannaisjätelajeittain arvio koko tuotantoaikana syntyvästä kaivannaisjätteen määrästä teoreettisina kiintokuutiometreinä.

3) Kuvaus jätteen hyödyntämisestä ja käsittelystä

Valitaan vaihtoehdoista joko 1, 2 ja/tai 3.

1. Kaivannaisjäte käytetään ottamisalueen suojarakenteisiin, jälkihoitoon ja maisemointiin
2. Kaivannaisjäte kuljetetaan ottamisalueen ulkopuolelle hyödynnettäväksi
3. Kaivannaisjäte varastoidaan alueelle yli 3 vuodeksi. Alueelle perustetaan kaivannaisjätteen jätealue, lomakkeen kohta E.

Tarvittaessa jätteiden hyödyntämistä ja käsittelyä kuvataan tarkemmin oikeanpuoleisessa sarakkeessa.

Ottamistoiminnassa syntyviä kaivannaisjätteitä voidaan hyödyntää ja käsitellä tehokkaasti. Pintamaita, kiviä ja kivennäismaita voidaan usein käyttää jälkihoidossa pintarakenteena sekä täyttöjen tekemiseen. Suuret kivet ja lohkareet voidaan murskata kiviainestuotteiksi. Kannot ja muu puuaines voidaan hakettaa ja viedä poltettavaksi tai käyttää pintarakenteena. Vesiseulonta ja selkeytysaltaiden hienoainekset voidaan käyttää maisemoinnissa ja ympäristönhoidossa.

Mikäli ottamistoiminnassa syntyneitä kaivannaisjätteitä ei voida käyttää hyödyksi ja ne joudutaan varastoimaan ja sijoittamaan ottamisalueelle, jätehuoltosuunnitelman tulee sisältää tiedot kyseisen kaivannaisjätteen käsittelypaikasta eli *kaivannaisjätteen jätealueesta*. Kaivannaisjätteen jätehuoltosuunnitelmassa tarvittavia tietoja kaivannaisjätteen jätealueesta on käsitelty kohdassa 10.

4) Tiedot kaivannaisjätteen ympäristövaikutuksista

Kaivannaisjätteistä ja niiden varastoinnista mahdolliset aiheutuvat ympäristövaikutukset kuvataan tässä, mikäli tietoja ei ole esitetty ottamissuunnitelmassa. Tyypillisiä ympäristövaikutuksia voivat olla esimerkiksi pohjavesi-, pintavesi-, melu- sekä maisemahaitat. Jätealueen ympäristövaikutuksia on tarkasteltu kohdassa 10.

5) Ympäristön pilaantumisen sekä muiden vaikutusten ehkäisemiseksi toteutettavat toimet toiminnan aikana ja sen päätyttyä

Ottamistoiminnan haitallisten vaikutusten ehkäisemiseksi toteutettavat toimet toiminnan aikana ja sen päätyttyä esitetään tässä, mikäli niitä ei ole esitetty ottamissuunnitelmassa. Mikäli tiedot on esitetty ottamissuunnitelmassa laitetaan rasti " Esitetty maa-ainestenottamissuunnitelmassa" –kohtaan.

6) Seuranta ja tarkkailu toiminnan aikana ja sen päätyttyä

Toiminnan seuranta ja tarkkailu kuvataan tässä, mikäli ko.tietoja ei ole esitetty ottamissuunnitelmassa. Mikäli tiedot on esitetty ottamissuunnitelmassa laitetaan rasti " Esitetty maa-ainestenottamissuunnitelmassa" –kohtaan.

7) Toiminnan lopettaminen

Toiminnan lopettaminen kuvataan tässä, mikäli ko.tietoja ei ole esitetty ottamissuunnitelmassa. Mikäli tiedot on esitetty ottamissuunnitelmassa laitetaan rasti " Esitetty maa-ainestenottamissuunnitelmassa" –kohtaan.

3. KAIVANNAISJÄTEALUE

8) Selvitys kaivannaisjätteen jätealueesta

Esitetään tiedot kaivannaisjätteen jätealueesta ja sen ympäristöstä sekä tiedot jätealueen ympäristövaikutuksista ja seurannasta. Lisäksi esitetään tiedot jätealueen käytöstä poistamisesta ja jälkihoidosta sekä niihin liittyvästä tarkkailusta. Tiedot tulee esittää, mikäli niitä ei ole esitetty ottamissuunnitelmassa. Jätealueista esitetään lisäksi *liitekartta 1:2000 - 1:10 000*. Mikäli tiedot on esitetty ottamissuunnitelmassa laitetaan rasti " Esitetty maa-ainestenottamissuunnitelmassa" –kohtaan.

Mikäli maa-ainesten ottamisessa syntyvää pilaantumaton tai pysyvää kaivannaisjätettä varastoidaan ja sijoitetaan ottamisalueelle yli kolmeksi vuodeksi, tulee kaivannaisjätehuoltosuunnitelmassa esittää tiedot kyseisestä **kaivannaisjätteen jätealueesta**. Mikäli kaivannaisjäte on muuta kuin pilaantumaton tai pysyvää, niin määräaika kaivannaisjätealueen perustamiselle on 1 vuosi.

4. LISÄTIETOJA ANTAA

Ilmoitetaan yhteys henkilön nimi ja yhteystiedot, jolta voi tiedustella kaivannaisjättesuunnitelmasta yksityiskohtaisempia tietoja.

Maa-aineslupa ja ympäristölupa Kemijoki Oy Pirttikoski

Rovaniemen kaupungin ympäristölautakunta pyytää Rovaniemen kaupungin terveydensuojeluviranomaisen lausuntoa Kemijoki Oy:n maa-aineslupa- ja ympäristölupahakemuksesta Rovaniemen Pirttikoskelle tilalle Pirttikosken voimalaitos (RN:o 698-402-331-4). Lausuntoa pyydetään 30.5.2024 mennessä.

Rovaniemen kaupungin ympäristölautakunta vastaa sekä kaupungin ympäristönsuojelu- että terveydensuojeluviranomaisen tehtävistä. Ympäristölautakunnan päätösvaltaan kuuluvissa lupa- ja valvonta-asioissa terveydensuojeluviranomaisen lausunnon ympäristönsuojeluviranomaiselle antaa terveystarkastaja tai terveysvalvonnan johtaja (Ympäristölautakunta 24.4.2024 § 45).

Taustaa

Kemijoki Oy hakee maa-ainesten ottamislupaa ja ympäristölupaa Pirttikosken tulvakanavan louhealueelle. Hankealue sijaitsee Rovaniemellä Pirttikosken vesivoimalaitoksen eteläpuolella, voimalaitoksen alakanavan länsipuolella. Vanha ottamislupa on voimassa. Pirttikosken voimalaitos sijaitsee noin 75 km Rovaniemen keskustasta itään. Lähimmät asuintalot sijaitsevat hankealueelta n. 580 m länteen ja lounaaseen. Alue ei sijaitse pohjavesialueella. Kuljetuksissa käytetään olemassa olevaa tieyhteyttä.

Maa-ainesten (kallioulouhe) murskaustoiminta alueella on tuotantojaksoittain 1-3 kertaa vuodessa. Tuotantojakson pituus on kerrallaan noin 1-2 kuukautta.

Toiminta-ajat tuotantojakson aikana ovat seuraavasti:

- louheen rikotus ma-pe, klo 8-18
- kallioulouheen murskaaminen ma-pe, klo 7-22
- valmiin kalliomurskeen kuormaus ja kuljetus ma-pe, klo 6-22

Hakemuksen mukaan toiminnasta aiheutuva pöly, melu ja värinä jäävät asumisalueella alle raja- ja ohjearvojen eikä toiminnalla ole vaikutusta yleiseen viihtyvyyteen tai terveyteen. Hakemuksessa on esitetty toimenpiteitä pöly- ja meluhaittojen vähentämiseksi.

Terveydensuojeluviranomaisen lausunto

Hakemuksen mukaisen luvan myöntämiselle ei ole terveydensuojelullisia esteitä.

Toiminta tulee järjestää niin, ettei siitä aiheudu lähiympäristöön pöly-, tärinä- tai meluhaittaa. Kaikissa toiminnoissa on huolehdittava, ettei toiminta heikennä asumismukavuutta tai aiheuta terveyshaittoja tai terveyshaitan mahdollisuutta toiminta-alueen lähiympäristön asukkaille.

Lupaa myönnettäessä tulee varmistaa, että toiminnan aiheuttamien vaikutusten tarkkailu on riittävää. Terveydensuojeluviranomainen edellyttää, että toiminnassa tulee noudattaa parasta käyttökelpoista tekniikkaa terveyshaittojen estämiseksi.

Terveydensuojelulain (763/1994) mukaisesti elinympäristöön vaikuttavan toiminnan harjoittajan on tunnistettava toimintansa terveyshaittaa aiheuttavat riskit ja seurattava niihin vaikuttavia tekijöitä. Toimintaa on harjoitettava siten, että terveyshaittojen syntyminen mahdollisuuksien mukaan estyy.

Lisätietoja antaa:

Päivi Rata-Romakkaniemi

terveystarkastaja

paivi.rata-romakkaniemi@rovaniemi.fi

Ympäristö

10.9.2024

Rovaniemen kaupunki
Ympäristövalvonta
PL 1008
96101 Rovaniemi

**PIRTTIKOSKEN TULVAKANAVAN LOUHEALUEEN MAA-AINESLUPAHAKEMUS,
2024**

Rovaniemen kaupungin ympäristövalvonta on pyytänyt toiminnanharjoittajan vastinetta, Pirttikosken tulvakanavan louhealueen maa-aineslupahakemuksesta annettua lausuntoa koskien. Lausunnon asiasta antoi Rovaniemen kaupungin terveydensuojeluviranomainen (RoiDnro-2024-1561).

Hakijalla ei ole huomautettavaa Rovaniemen kaupungin terveydensuojeluviranomaisen lausuntoon.

Rovaniemellä 10.9.2024

Jyrki Autti, aluepäällikkö/Kemijoki Oy